



Manual de Sistemas
Producto Sistema de Mantenedores

INDICE

Acerca de éste documento	Página 03
Parte I	
• Introducción	Página 04
• Objetivo	Página 05
Parte II	
• Modelo Datos	Página 06
■ Entidad y Relación	Página 07
■ Funcionalidad	Página 07
■ Seguridad	Página 07
■ Ambiente de Operación	Página 07
■ Parametrización	Página 07
• Tipos de Pantalla	Página 08
• Tipos de Código Fuente	Página 13
• Procedimientos Almacenados	Página 27
• Librerías Utilizadas	Página 28
• Módulo EXPORTACIÓN	Página 36
• Módulo PROCESOS	Página 37
• Módulo INFORMES	Página 38
• Módulo NAVEGACIÓN	Página 39
• Módulo MANTENEDORES	Página 41
Parte III	
• Administración del Sistema	Página 48
■ Paquetización del Producto	Página 48
■ Procedimiento Secuencial de Operación	Página 57
■ Metodología de Respaldo y Recuperación	Página 58

Acerca de este Documento

Este documento está orientado al Usuario que diseña y mantiene el **Sistema de Mantenedores**, proporcionando un apoyo técnico y funcional del uso en el desarrollo de la aplicación.

Este documento se ha dividido en tres partes. La primera, parte trata sobre la introducción al documento y del objetivo que persigue el desarrollo de la aplicación, además de entregar las especificaciones Hardware y Software con la cual ha sido desarrollado el **Sistema de Mantenedores**.

La segunda parte, entrega el modelo de datos del **Sistema de Mantenedores** y permite al Usuario desarrollador entender el uso de los diferentes módulos codificados con los cuales está desarrollada la aplicación, el uso y operación de cada rutina en cada módulo, el uso de la estandarización con las diferentes tipo de pantallas y opciones para la consistencia de datos del Sistema.

La tercera parte explica como se debe generar el paquete de instalación del producto, la secuencia operacional del sistema y la metodología de respaldo y recuperación de la información.

Introducción

El **Sistema de Mantenedores**, es un producto desarrollado en una plataforma de cliente gráfico MONO CONEXIÓN, utilizando archivos de tipo convencional y metodología de Entidad Relación. Permite al Usuario administrar sus datos pertenecientes a distintas áreas de negocios. Dentro de cada área de negocio es posible registrar la información a la que pertenece y llevar el control de los múltiples registros en uso en forma simultánea.

El **Sistema de Mantenedores** está orientado a la gestión de las áreas de negocios cuya información no está centralizada por los procesos del Data Warehouse corporativo, y se ha desarrollado con un enfoque simple y práctico de modo de permitir un adecuado registro y control de los eventos relacionados con el estado de cada una de las Entidades manejadas por el Usuario responsable del área de negocio.

Si bien el **Sistema de Mantenedores** no contempla la interacción con otros sistemas en forma automática, se le ha incluido la funcionalidad de incorporación (**Importación**) y extracción (**Exportación**) de información bajo un formato compatible definido, lo que permitirá recibir información desde otros orígenes y enviar información hacia otras áreas para fines específicos.

El **Sistema de Mantenedores** tiene seis grandes módulos. Primero, la **Importación**, que permite la incorporación de información entregada por otras áreas en un formato predefinido; Segundo, la **Exportación**, que permite la extracción de información en un formato predefinido; Tercero, los **Procesos**, permiten realizar procesos de *operación*; Cuarto, los **Informes**, permiten emitir informes de *gestión y control*; Quinto, el **Mantenedor de Entidades**, que permite la administración y control sobre las Entidades que manipulará el modelo de datos; Sexto, la **Barra Menú**, que permite realizar un conjunto de acciones y otras operaciones.

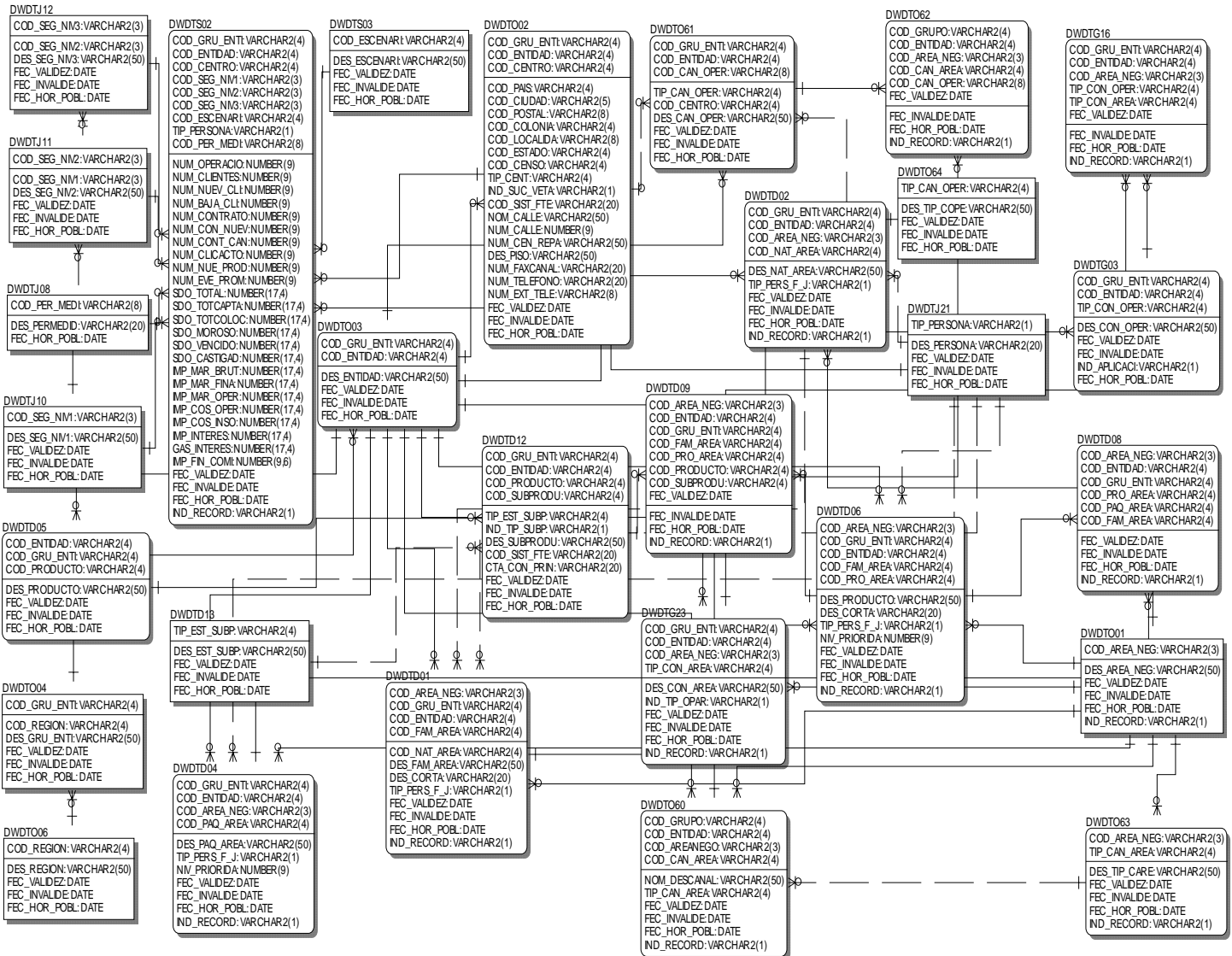
Objetivo

El objetivo que persigue el **Sistema de Mantenedores**, es presentar en forma simple, un esquema de operación automatizada que permita manejar las diferentes Entidades que opera el área de negocio, para la administración de sus datos con los sistemas centralizados del Data Warehouse.

Cabe destacar las especificaciones en las cuales se desarrolló el **Sistema de Mantenedores**, para ello lo llamaremos **Especificaciones Técnicas Hardware**.

Computadora Personal	: IBM NetVista
Sistema Operativo	: Windows NT Work Station 4.0.
Service Pack	: 6.
Memoria RAM	: 128MB.
Disco Duro	: 3.5GB de Tipo NTFS.
Memoria Caché	: 512KB.
Espacio Disponible	: Ejecutable 1,6MB, Archivos del sistema 3MB.
Conectividad	: NET8 Versión 8.1.6.0.0.
Protocolo	: TCT/IP.
Herramienta de Desarrollo	: Visual Basic 6.0 de 32 Bits.
Motor de Datos	: Basado en Entidad Relación versión Oracle 8.1.6 Release 3.
Conexión ODBC	: Oracle Object For OLE (OO4O).
Versión	: 1.0.3.
Autor	: Banco Santander Chile.
Ejecutable	: Manager.exe.
Modalidad	: STAND ALONE.

Modelo de Datos



- **Entidades y Relaciones:** El **Sistema de Mantenedores**, maneja los conceptos definidos en su Data Warehouse y los diferentes Data Marts de los cuales se alimenta.
- **Funcionalidad:** La cobertura funcional de esta aplicación incluye los siguientes tópicos:
 - Importación
 - Exportación
 - Mantenedores de Entidades
 - Procesos
 - Informes
 - etc.

- **Seguridad:** Se ha incorporado un control de acceso una vez activada la aplicación, de modo que, se identifique utilizando login de ingreso y su clave de acceso. Asociado a esta identificación, hay un perfil de privilegios. Para estos efectos el **Sistema de Mantenedores** maneja tres perfiles
 - Usuario Consulta
 - Usuario Administrador
 - Usuario Instalador

El **Sistema de Mantenedores** tiene una seguridad definida con respecto a evitar las copias ilegales, todos los derechos están reservados y contiene licencia.

- **Ambiente de Operación:** La estructura de directorio que manipula em ambiente de desarrollo, está basada en la siguiente :

■ Raíz	: C:\	Raíz del Windows.
■ Principal	: SYSMAN\	Raíz del Sistema SYSMAN.
■ Respaldo	: BAK\	Respaldo del Sistema SYSMAN.
■ Residente	: BIN\	Programas Ejecutables.
■ Controles	: CTL\	Control de Carga inicial de SYSMAN.
■ Datos	: DMP\	Datos del Sistema.
■ Documentos	: DOC\	Documentación de Sistema.
■ Iconos	: FMT\	Iconos del Sistema SYSMAN.
■ Fuentes	: FUE\	Proyecto Visual Basic Fuente de SYSMAN.
■ Ayuda	: HLP\	Documentación en línea.
■ Instalación	: INS\	Paquete de instalación de SYSMAN.
■ Librerías	: LIB\	Librerías del SYSMAN.
■ Resultados	: LOG\	Informes y LOG de Cargas al SYSMAN.

- **Parametrización :** Los parámetros utilizados se pueden clasificar en dos grupos. Parámetros internos del sistema, tales como Empresa y Licencia. Y parámetros que define el Usuario y que están relacionados con el responsable en la administración y control de la información por área de negocio:

Ejemplo:

- Marketing.
- PRM
- Blanca
- Etc.

Tipos de Pantalla

En el desarrollo del **Sistema de Mantenedores**, básicamente se definieron tres tipo de pantalla. **La primera** pantalla que se describe, se podría denominar **Mantenedor 1 a 1**, ya que, su funcionalidad es agregar, modificar y eliminar sólo un registro a la vez. **La segunda** pantalla que se menciona, la denominaremos **Mantenedor 1 a N**, ya que, su funcionalidad es agregar o eliminar sólo registros relacionados, osea, relación de multiples registros. **La tercera** pantalla que contiene el **Sisteme de Mantenedores**, se describe como **Navegadoras, Informadoras o Solicitadoras**. A continuación se destacan una por una.

Acción: Mantenedore 1 a 1

Mantenedor de Familia Área (DWDTD01)

Datos de la Familia Área

Fecha de Proceso: 29/08/2001
Hora de Proceso: 12:50:13
Usuario: DWH

Cód. Área: [] Descripción Código Área de Negocio: []
Nat. Área: [] Descripción Código Naturaleza: []
Cod. Fam.: [] Descripción Larga Familia Área: []
Descripción Corta Familia Área: [] T. Persona: [] Fecha Validez: []
Fecha Invalidez: [] Indicador Registro: []

Limpiar Eliminar Retroceder Avanzar Grabar Volver Salir

Mantenedor 1 a N

Sistema de Mantenedores, Relación Producto Area / SubProducto (FR_DWDTD09)

Fecha de Proceso: 29/08/2001
 Hora de Proceso: 12:51:23
 Usuario: DWH

Sistema de Mantenedores
 Banco Santander Chile Hacemos Crecer

Relación entre los Productos Área y los Sub Productos Operacionales

Área de Negocio: MKT Descripción Código Área de Negocio: Marketing Persona

Sub Productos Operacional (DWDTD12)				Productos Área (DWDTD06)				
Línea	Cód.Prod	Sub	Descripción Sub Producto Operacional	Línea	Cod.Área	Cod.Fam.	Prod.Área	Descripción Corta del Producto Á
1	02	0028	CUENTAS DE AHORRO	1	MKT	AC07	A708	Vida Des Cred Hip.
2	06	0017	CUENTA PLAZO	2	MKT	PA04	P401	Pacto Pesos
3	02	0025	CUENTAS DE AHORRO	3	MKT	AC04	A403	Visa dorada
4	99	0003	CUENTA CORRIENTE	4	MKT	AC02	A205	Autoconst. Pesos
5	02	0023	CUENTAS DE AHORRO	5	MKT	AC04	A407	Mastercard Int.
6	06	0002	CUENTA PLAZO	6	MKT	PA03	P302	Superahorro
7	00	0002	CUENTA CORRIENTE	7	MKT	AC04	A408	Mastercard dorada
8	02	0027	CUENTAS DE AHORRO	8	MKT	SE08	S801	Caja de Seguridad

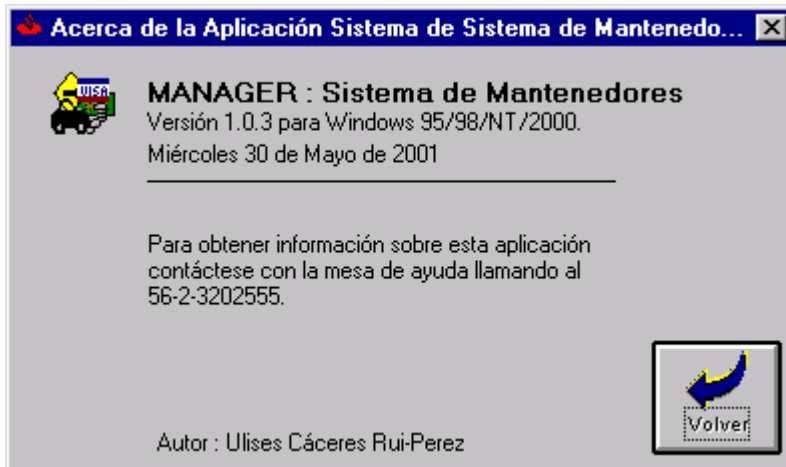
Productos Área y Sub Productos Operacionales Relacionados (DWDTD09)						
Línea	Cód.Área	Cód.Fam.	Prod.Área	Cód.Prod.	Sub Prod.	Descripción del Concepto Operacional
1	MKT	AC01	A106	00	0900	Superefectivo UF
2	MKT	AC01	A106	00	0000	Superefectivo UF
3	MKT	AC01	A106	04	0000	Superefectivo UF
4	MKT	AC01	A106	00	0004	Superefectivo UF

Fecha Validez: Fecha Invalidez: Indicador Registro:

Navegadoras



Acción: Informadoras



Solicitadoras



Se ha definido una estandarización en el desarrollo de pantallas, la cual está dada por las características de diseño.

Primero: Todas las pantalla del **Sistema de Mantenedores**, en su recuadro superior despliegan la descripción de la pantalla y su ID interno.



Segundo: Todas las pantallas excepto las **Informativas** y **Solicitantes**, en su Cabecera contienen el Logo de la empresa, Fecha, Hora y Usuario de conexión.

- **Datos de la Familia Área**



Fecha de Proceso 29/08/2001

Hora de Proceso 12:50:13

Usuario DWH

Tercero: Todas las pantallas de tipo **Mantenedores**, contienen un **Botón de Apoyo** y un **Lisbox Referencial** al datos solicitante en un **Texto** de tipo **Vector**.



Cuarto: Todas las pantallas de tipo **Mantenedores**, en la parte inferior contienen la barra de botones con la cual se realizan las funciones operacionales.



Acción: Sector Izquierdo de Botones

- Botón **Limpiar**, permite limpiar la información presente en pantalla.
- Botón **Eliminar**, permite eliminar la información desplegada de la Entidad a la que hace referencia en pantalla.
- Botón **Retroceder**, permite volver al registro anterior y desplegarlo, se habilita una vez identificado que la Entidad a la que hace referencia tiene más de un registro.
- Botón **Avanzar**, permite desplegar el siguiente registro, se deshabilita una vez identificado el último registro de la Entidad a la que se hace referencia en pantalla.

Acción: Sector Derecho de Botones

- Botón **Grabar**, permite incorporar o actualizar la información que se ha ingresado por pantalla.
- Botón **Volver**, permite volver a la pantalla de navegación del **Sistema de Mantenedores**.
- Botón **Salir**, permite abandonar la ejecución del **Sistema de Mantenedores** con previa confirmación.

Consideración importante: Los botones **Retroceder**, **Avanzar**, **Volver**, y **Salir**, activan un mensaje alertando la alteración de información desplegada. El usuario determina por condición si acepta o rechaza las modificaciones antes de realizar la función del botón previamente presionado.

Quinto. Todas las pantallas de tipo **Relaciones**, en la parte intermedia de la pantalla, contemplan una **ListBox** para el área de negocio y tres **Grillas**, de las cuales las dos superiores contemplan la información para realizar la relación o cruce de información y la inferior contempla lo relacionado, todas operan sobre Entidades distintas pero con estrecha relación.

Area de Negocio: Descripción Código Área de Negocio:

Sub Productos Operacional (D\WDTD12)				Productos Área (D\WDTD06)				
Línea	Cód.Prod	Sub	Descripción Sub Producto Operacional	Línea	Cod.Área	Cod.Fam.	Prod.Área	Descripción Corta del Producto Á
1	02	0028	CUENTAS DE AHORRO	1	MKT	AC07	A708	Vida Des Cred Hip.
2	06	0017	CUENTA PLAZO	2	MKT	PA04	P401	Pacto Pesos
3	02	0025	CUENTAS DE AHORRO	3	MKT	AC04	A403	Visa dorada
4	99	0003	CUENTA CORRIENTE	4	MKT	AC02	A205	Autoconst. Pesos
5	02	0023	CUENTAS DE AHORRO	5	MKT	AC04	A407	Mastercard Int.
6	06	0002	CUENTA PLAZO	6	MKT	PA03	P302	Superahorro
7	00	0002	CUENTA CORRIENTE	7	MKT	AC04	A408	Mastercard dorada
8	02	0027	CUENTAS DE AHORRO	8	MKT	SE08	S801	Caja de Seguridad

Productos Área y Sub Productos Operacionales Relacionados (D\WDTD09)						
Línea	Cód.Área	Cód.Fam.	Prod.Área	Cód.Prod.	Sub Prod.	Descripción del Concepto Operacional
1	MKT	AC01	A106	00	0900	Superefectivo UF
2	MKT	AC01	A106	00	0000	Superefectivo UF
3	MKT	AC01	A106	04	0000	Superefectivo UF
4	MKT	AC01	A106	00	0004	Superefectivo UF

Sexto: Todas las pantallas de tipo **Relaciones**, en la parte inferior contienen la barra de botones con la cual



realizar las funciones operacionales.

Acción: Sector Izquierdo de Botones

- Botón **Eliminar**, permite eliminar la relación desplegada de la **Grilla Inferior** a cual hace referencia en pantalla.
- Botón **Asociar**, permite relacionar los registros de la **Grilla Superior Izquierda** con un registro de la **Grilla Superior Derecha**, la función se realiza únicamente si se tiene marcada la información en las Grillas a la que se hace referencia en pantalla.

Acción: Sector Derecho de Botones

- Botón **Cancelar**, permite cancelar la acción de marcado sobre la información en las Grillas.
- Botón **Aceptar**, permite incorporar la información que se ha **asociado** como nueva relación desplegándose en la **Grilla Inferior** de la pantalla.
- Botón **Volver**, permite volver a la pantalla de navegación del **Sistema de Mantenedores**.
- Botón **Salir**, permite abandonar la ejecución del **Sistema de Mantenedores** con previa confirmación..

Tipos de Código Fuente

El desarrollo de la aplicación ha sido de manera modular, ¿Qué significa esto?, significa que, todas las rutinas de las pantallas **Mantenedoras** y **Relacionadoras**, constituyen una sola codificación

Progreso: Para pantalla de tipo Mantenedores

```

Option Explicit
Dim OldDwtd01 As OldReg
Private Sub AddRecord_Click()
On Error GoTo Err_Commit
ErrMsg = ""
If Existe = 0 Then
    If SaveRecordChanges Then
        Initialize
        Exit Sub
    Else
        DoUpdate = False
    End If
Else
    I = 1
    I = ValidaDatos
    If I = 0 Then
        Exit Sub
    Else
        Screen.MousePointer = 11
        If DoAdd = True Then
            Set OraSys = OraDatabase.CreateDynaset("Select To_Char(SysDate,'YYYYMMDD HH24MISS')
FECHAHORA From DUAL", 0&)
            sSQL = "Insert Into DWDTD01 Values ("
            sSQL = sSQL & Quote + Grupo + Quote
            sSQL = sSQL & "," & Quote + Entidad + Quote
            sSQL = sSQL & "," & Quote + UCase$(FieldBoxes(0).Text) + Quote
            sSQL = sSQL & "," & Quote + UCase$(FieldBoxes(2).Text) + Quote
            sSQL = sSQL & "," & Quote + UCase$(FieldBoxes(4).Text) + Quote
            sSQL = sSQL & "," & Quote + FieldBoxes(5).Text + Quote
            sSQL = sSQL & "," & Quote + FieldBoxes(6).Text + Quote
            sSQL = sSQL & "," & Quote + Mid$(FieldBoxes(7).Text, 1, 1) + Quote
            sSQL = sSQL & "," & Quote + Format$(FieldBoxes(8).Text, "DD-MMM-YY") + Quote
            sSQL = sSQL & "," & Quote + Format$(FieldBoxes(9).Text, "DD-MMM-YY") + Quote
            sSQL = sSQL & "," & Quote + "To_Date(" & OraSys.Fields("FECHAHORA").Value & "," & Quote + "'YYYYMMDD
HH24MISS')")
            sSQL = sSQL & "," & Quote + Mid$(Combo1.Text, 1, 1) + Quote + ")"
            I = 1
            I = ProcesaSQL
            If I = 1 Then
                Exit Sub
            End If
        End If
        Fila = Fila + 1
        DoAdd = True
        DoUpdate = False
    End If
End If
Initialize

```

```

Screen.MousePointer = 0
Exit Sub
Err_Commit:
If ErrMsg <> "" Then
    MsgBox ErrMsg, 16, "Sistema de Mantenedores"
Else
    MsgBox Error$, 16, "Sistema de Mantenedores"
End If
Screen.MousePointer = 0
End Sub
Private Sub CbHelp_KeyPress(KeyAscii As Integer)
If KeyAscii = 13 Then
    SendKeys "{TAB}"
End If
End Sub
Private Sub CbHelp_LostFocus()
FieldBoxes(Indice).Text = CbHelp.Text
CoHelp.Enabled = False
CoHelp.Visible = False
CbHelp.Visible = False
CbHelp.Enabled = False
FieldBoxes(Indice).SetFocus
End Sub
Private Sub Co_Salir_Click()
Beep
If MsgBox("¿Desea volver al Menú Principal?", vbQuestion + vbYesNo + vbDefaultButton2) = vbYes Then
    DoUpdate = False
    Call ValidaCambios
    If DoUpdate Then
        Beep
        If MsgBox("¿La Información ha cambiado, desea guardar los cambios?", vbQuestion + vbYesNo +
vbDefaultButton2) = vbYes Then
            If SaveRecordChanges Then
                Initialize
                Exit Sub
            End If
        End If
        DoUpdate = False
    End If
    Unload Fr_DWDTD01
    Fr_Main00.Show
End If
End Sub
Private Sub CoHelp_Click()
CbHelp.Enabled = True
CbHelp.Clear
Select Case Indice
Case 0
    Cmdo$ = "Select COD_AREA_NEG From DWH.DWDTO01"
    Set OraDynaset = OraDatabase.CreateDynaset(Cmdo$, 0&)
    Do Until OraDynaset.EOF
        If Not IsNull(OraDynaset.Fields("COD_AREA_NEG").Value) Then
            CbHelp.AddItem OraDynaset.Fields("COD_AREA_NEG").Value
        Else
            CbHelp.AddItem ""
        End If
    End If

```

```
OraDynaset.MoveNext
Loop
CbHelp.Left = 1095
CbHelp.Top = 1605
Case 2
Cmdo$ = "Select COD_NAT_AREA From DWH.DWDTD02"
Set OraDynaset = OraDatabase.CreateDynaset(Cmdo$, 0&)
Do Until OraDynaset.EOF
    If Not IsNull(OraDynaset.Fields("COD_NAT_AREA").Value) Then
        CbHelp.AddItem OraDynaset.Fields("COD_NAT_AREA").Value
    Else
        CbHelp.AddItem ""
    End If
    OraDynaset.MoveNext
Loop
CbHelp.Left = 1080
CbHelp.Top = 2175
Case 4
Cmdo$ = "Select COD_FAM_AREA From DWH.DWDTD01"
Set OraDynaset = OraDatabase.CreateDynaset(Cmdo$, 0&)
Do Until OraDynaset.EOF
    If Not IsNull(OraDynaset.Fields("COD_FAM_AREA").Value) Then
        CbHelp.AddItem OraDynaset.Fields("COD_FAM_AREA").Value
    Else
        CbHelp.AddItem ""
    End If
    OraDynaset.MoveNext
Loop
CbHelp.Left = 1110
CbHelp.Top = 2730
Case 7
CbHelp.AddItem "Fisica"
CbHelp.AddItem "Juridica"
CbHelp.Left = 5220
CbHelp.Top = 3600
End Select
CbHelp.Visible = True
CbHelp.SetFocus
End Sub
Private Sub COM_Limpiar_Click()
    Initialize
End Sub
Private Sub Combo1_KeyPress(KeyAscii As Integer)
    If KeyAscii = 13 Then
        SendKeys "{TAB}"
    End If
End Sub
Private Sub DeleteRecord_Click()
    Beep
    If Trim$(FieldBoxes(0).Text) = "" Then
        MsgBox "Para Eliminar, debe desplegar Información", 32, "Sistema de Mantenedores"
        Exit Sub
    End If
    If MsgBox("¿Realmente desea Eliminar la Información?", vbQuestion + vbYesNo + vbDefaultButton2, "Sistema de Mantenedores") = vbYes Then
        Screen.MousePointer = 11
    End If
End Sub
```

```
sSQL = "Delete From DWH.DWDTD01 Where COD_AREA_NEG = " & Quote +
UCase$(FieldBoxes(0).Text) + Quote
sSQL = sSQL + " And COD_NAT_AREA = " & Quote + UCase$(FieldBoxes(2).Text) + Quote
sSQL = sSQL + " And COD_FAM_AREA = " & Quote & UCase$(FieldBoxes(4).Text) & Quote
sSQL = sSQL + " And COD_GRU_ENTI = " & Quote + Grupo + Quote
sSQL = sSQL + " And COD_ENTIDAD = " & Quote + Entidad + Quote
I = 1
I = ProcesaSQL
If I = 1 Then
    Exit Sub
End If
DoUpdate = False
Fila = Fila - 1
If Fila = 0 Then
    N = 0
    NextRecord.Enabled = False
End If
PreviousRecord.Enabled = False
Initialize
OpenFile_Click
Screen.MousePointer = 0
End If
End Sub
Private Sub ExitButton_Click()
    Beep
    If MsgBox("¿Desea salir de la aplicación?", vbQuestion + vbYesNo + vbDefaultButton2, "Sistema de
Mantenedores") = vbYes Then
        DoUpdate = False
        Call ValidaCambios
        If DoUpdate Then
            Beep
            If MsgBox("¿La Información ha cambiado, desea guardar los cambios?", vbQuestion + vbYesNo +
vbDefaultButton2) = vbYes Then
                If SaveRecordChanges Then
                    Initialize
                    Exit Sub
                End If
            End If
        End If
        DoUpdate = False
    End
End If
End Sub
Private Sub FieldBoxes_GotFocus(Index As Integer)
    FieldBoxes(Index).SelStart = 0
    FieldBoxes(Index).SelLength = Len(FieldBoxes(Index).Text)
    If Index < 5 Or Index = 7 Then
        If FieldBoxes(Index).Text = "" Then
            CoHelp.Left = 825
            Select Case Index
                Case 0
                    CoHelp.Top = 1590
                Case 2
                    CoHelp.Top = 2160
                Case 4
                    CoHelp.Top = 2730
```



```
Case 7
    CoHelp.Left = 6330
    CoHelp.Top = 3270
End Select
Indice = Index
CoHelp.Enabled = True
CoHelp.Visible = True
CoHelp.SetFocus
End If
End If
End Sub
Private Sub FieldBoxes_KeyPress(Index As Integer, KeyAscii As Integer)
    If KeyAscii = 13 Then
        SendKeys "{TAB}"
    End If
    Select Case Index
        Case 8, 9
            If KeyAscii < Asc(0) And KeyAscii <> 8 And KeyAscii <> 13 Or KeyAscii > Asc(9) Then
                Beep
                KeyAscii = 0
            End If
        End Select
    End Sub
Private Sub FieldBoxes_LostFocus(Index As Integer)
    If Index < 8 Then
        If Index = 0 Or Index = 2 Or Index = 4 Then
            If FieldBoxes(Index).Text <> "" Then
                GetFields (Index)
                If Existe = -1 Then
                    FieldBoxes(0).Enabled = True
                    FieldBoxes(0).SetFocus
                    Exit Sub
                End If
                If Existe = -2 Then
                    FieldBoxes(2).Enabled = True
                    FieldBoxes(2).SetFocus
                    Exit Sub
                End If
            End If
        End If
        If Existe = 0 Then
            Co_Salir.SetFocus
            Exit Sub
        End If
        If Index = 7 Then
            Select Case UCase$(FieldBoxes(7).Text)
                Case "FISICA": FieldBoxes(7).Text = "Física"
                Case "JURIDICA": FieldBoxes(7).Text = "Jurídica"
                Case Else: FieldBoxes(7).Text = ""
            End Select
        End If
    Else
        If FieldBoxes(Index).Text <> "" Then
            If Not IsDate(FieldBoxes(Index).Text) Then
                FieldBoxes(Index).Text = Format$(FieldBoxes(Index).Text, "00/00/0000")
            End If
        End If
    End Sub
```

End If

End If

End Sub

Private Sub Form_Load()

Fr_DWDTD01.Height = 5475

OldDwtd01.Campo0 = ""

OldDwtd01.Campo1 = ""

OldDwtd01.Campo2 = ""

OldDwtd01.Campo3 = ""

OldDwtd01.Campo4 = ""

OldDwtd01.Campo5 = ""

OldDwtd01.Campo6 = ""

OldDwtd01.Campo7 = ""

OldDwtd01.Campo8 = ""

OldDwtd01.Campo9 = ""

OldDwtd01.Campo10 = ""

Tx_Usuario.Text = Usuario

Left = (Screen.Width - Width) / 2

Top = (Screen.Height - Height) / 2

Switch = False

PreviousRecord.Enabled = False

N = 0

OpenFile_Click

End Sub

Private Sub Form_Unload(Cancel As Integer)

Fr_Main00.Show

End Sub

Private Sub GetFields(Ind As Integer)

Screen.MousePointer = 11

ErrMsg = "": Existe = 1

On Error GoTo Err_Find

If Ind = 4 Then

Find = "Select a.COD_AREA_NEG COD_AREA_NEG, a.DES_AREA_NEG DES_AREA_NEG, "

Find = Find + "b.COD_NAT_AREA, b.DES_NAT_AREA, "

Find = Find + "c.COD_FAM_AREA, c.DES_FAM_AREA, c.DES_CORTA, "

Find = Find + "c.TIP_PERS_F_J, To_Char(c.FEC_VALIDEZ,'DD/MM/YYYY') FEC_VALIDEZ, "

Find = Find + "To_Char(c.FEC_INVALIDE,'DD/MM/YYYY') FEC_INVALIDE, c.IND_RECORD "

Find = Find + "From DWH.DWDTO01 a, DWH.DWDTD02 b, DWH.DWDTD01 c "

Find = Find + "Where a.COD_AREA_NEG = c.COD_AREA_NEG"

Find = Find + " And b.COD_NAT_AREA = c.COD_NAT_AREA"

Find = Find + " And c.COD_AREA_NEG = " & Quote & UCase\$(FieldBoxes(0).Text) & Quote

Find = Find + " And c.COD_NAT_AREA = " & Quote & UCase\$(FieldBoxes(2).Text) & Quote

Find = Find + " And c.COD_FAM_AREA = " & Quote & UCase\$(FieldBoxes(4).Text) & Quote

Find = Find + " And c.COD_GRU_ENTI = " & Quote + Grupo + Quote

Find = Find + " And c.COD_ENTIDAD = " & Quote + Entidad + Quote

Set OraDynaset = OraDatabase.DbCreateDynaset(Find, ORADYN_NOCACHE)

If OraDynaset.RecordCount > 0 Then

Existe = 0

If PreviousRecord.Enabled = False Then

PreviousRecord.Enabled = True

End If

Call ShowRecord

End If

Elseif Ind = 2 Then

Find = "Select DES_NAT_AREA From DWH.DWDTD02 Where COD_NAT_AREA = " & Quote +

UCase\$(FieldBoxes(2).Text) + Quote

```
Set Dyn = OraDatabase.DbCreateDynaset(Find, ORADYN_NOCACHE)
If IsNull(Dyn.Fields("DES_NAT_AREA").Value) Then
    ErrMsg = "El Código, Naturaleza Area NO Existe"
    MsgBox ErrMsg, 16, "Sistema de Mantenedores"
    Existe = -2
Else
    FieldBoxes(3).Text = Dyn.Fields("DES_NAT_AREA").Value
End If
Elseif Ind = 0 Then
    Find = "Select DES_AREA_NEG From DWH.DWDTO01 Where COD_AREA_NEG = " & Quote +
UCase$(FieldBoxes(0).Text) + Quote
    Set Dyn = OraDatabase.DbCreateDynaset(Find, ORADYN_NOCACHE)
    If IsNull(Dyn.Fields("DES_AREA_NEG").Value) Then
        ErrMsg = "El Código, Area Negocio NO Existe"
        MsgBox ErrMsg, 16, "Sistema de Mantenedores"
        Existe = -1
    Else
        FieldBoxes(1).Text = Dyn.Fields("DES_AREA_NEG").Value
    End If
End If
Screen.MousePointer = 0
Exit Sub
Err_Find:
If ErrMsg <> "" Then
    MsgBox ErrMsg, 16, "Sistema de Mantenedores"
Else
    MsgBox Error$, 16, "Sistema de Mantenedores"
End If
Screen.MousePointer = 0
End Sub
Private Sub Initialize()
DoUpdate = False
For I = 0 To 9
    FieldBoxes(I) = ""
Next I
Combo1.Text = ""
OraDynaset.DbMoveFirst
OraDynaset.DbRefresh
If NextRecord.Enabled = False Then
    NextRecord.Enabled = True
End If
OldDwtd01.Campo0 = ""
OldDwtd01.Campo1 = ""
OldDwtd01.Campo2 = ""
OldDwtd01.Campo3 = ""
OldDwtd01.Campo4 = ""
OldDwtd01.Campo5 = ""
OldDwtd01.Campo6 = ""
OldDwtd01.Campo7 = ""
OldDwtd01.Campo8 = ""
OldDwtd01.Campo9 = ""
OldDwtd01.Campo10 = ""
CoHelp.Enabled = False
CoHelp.Visible = False
CoHelp.Top = 675
CoHelp.Left = 2205
```

```
CbHelp.Enabled = False
CbHelp.Visible = False
CbHelp.Top = 675
CbHelp.Left = 2565
FieldBoxes(4).Enabled = True
FieldBoxes(2).Enabled = True
FieldBoxes(0).Enabled = True
FieldBoxes(0).SetFocus
End Sub
Private Sub Hora_Proceso_Timer()
    Hora_Proc.Text = Format(Time, "HH:MM:SS")
    Fecha_Proc.Text = Format(Date, "DD/MM/YYYY")
End Sub
Private Sub NextRecord_Click()
    Call ValidaCambios
    If DoUpdate Then
        Beep
        If MsgBox("Se ha modificado el registro, ¿Desea Guarda los Cambios?", vbQuestion + vbYesNo +
vbDefaultButton2) = vbYes Then
            If SaveRecordChanges Then
                Initialize
                Exit Sub
            End If
        End If
    End If
    DoUpdate = False
    N = N + 1
    If N = Fila Then
        OraDynaset.DbMoveLast
        NextRecord.Enabled = False
        If PreviousRecord.Enabled = False Then
            PreviousRecord.Enabled = True
        End If
    Else
        OraDynaset.DbMoveNext
        If PreviousRecord.Enabled = False Then
            PreviousRecord.Enabled = True
        End If
    End If
    If Switch Then
        OraDynaset.DbRefresh
        Switch = False
    End If
    Call ShowRecord
End Sub
Private Sub OpenFile_Click()
    Fila = 0
    Set OraTbl = OraDatabase.CreateDynaset("Select COD_GRU_ENTI From DWH.DWDTO04", 0&)
    If Not IsNull(OraTbl.Fields("COD_GRU_ENTI").Value) Then
        Grupo = OraTbl.Fields("COD_GRU_ENTI").Value
    Else
        Grupo = "0001"
    End If
    Cmdo$ = ""
    Cmdo$ = "Select COD_ENTIDAD From DWH.DWDTO03 Where COD_GRU_ENTI = " & Quote + Grupo +
Quote
```

```

Set OraTbl = OraDatabase.CreateDynaset(Cmdo$, 0&)
If Not IsNull(OraTbl.Fields("COD_ENTIDAD").Value) Then
    Entidad = OraTbl.Fields("COD_ENTIDAD").Value
Else
    Entidad = "0037"
End If
DoUpdate = False
DoAdd = True
Cmdo$ = ""
Cmdo$ = Cmdo$ + "Select a.COD_AREA_NEG COD_AREA_NEG, a.DES_AREA_NEG DES_AREA_NEG, "
Cmdo$ = Cmdo$ + "b.COD_NAT_AREA, b.DES_NAT_AREA, "
Cmdo$ = Cmdo$ + "c.COD_FAM_AREA, c.DES_FAM_AREA, c.DES_CORTA, "
Cmdo$ = Cmdo$ + "c.TIP_PERS_F_J, To_Char(c.FEC_VALIDEZ,'DD/MM/YYYY') FEC_VALIDEZ, "
Cmdo$ = Cmdo$ + "To_Char(c.FEC_INVALIDE,'DD/MM/YYYY') FEC_INVALIDE, c.IND_RECORD "
Cmdo$ = Cmdo$ + "From DWH.DWDTO01 a, DWH.DWDTD02 b, DWH.DWDTD01 c "
Cmdo$ = Cmdo$ + "Where a.COD_AREA_NEG = c.COD_AREA_NEG "
Cmdo$ = Cmdo$ + "And b.COD_NAT_AREA = c.COD_NAT_AREA"
Set OraDynaset = OraDatabase.CreateDynaset(Cmdo$, 0&)
If OraDynaset.RecordCount > 0 Then
    NextRecord.Enabled = True
    Fila = OraDynaset.RecordCount
Else
    NextRecord.Enabled = False
End If
Switch = True
End Sub
Private Sub PreviousRecord_Click()
    Call ValidaCambios
    If DoUpdate Then
        Beep
        If MsgBox("Se ha modificado el registro, ¿Desea Guarda los Cambios?", vbQuestion + vbYesNo +
vbDefaultButton2) = vbYes Then
            If SaveRecordChanges Then
                Initialize
                Exit Sub
            End If
        End If
    End If
    DoUpdate = False
    N = N - 1
    If N = 0 Then
        If PreviousRecord.Enabled = True Then
            PreviousRecord.Enabled = False
        End If
    Else
        OraDynaset.DbMovePrevious
        If NextRecord.Enabled = False Then
            NextRecord.Enabled = True
        End If
    End If
    If Switch Then
        OraDynaset.DbRefresh
        Switch = False
    End If
    Call ShowRecord
End Sub

```

Function SaveRecordChanges() As Integer

```

Screen.MousePointer = 11
ErrMsg = ""
On Error GoTo Err_SaveRecordChanges
SaveRecordChanges = False
sSQL = "Update DWDTD01 Set "
sSQL = sSQL + "DES_FAM_AREA = " & Quote + FieldBoxes(5).Text + Quote + ","
sSQL = sSQL + "DES_CORTA = " & Quote + FieldBoxes(6).Text + Quote + ","
sSQL = sSQL + "TIP_PERS_F_J = " & Quote + Mid$(FieldBoxes(7).Text, 1, 1) + Quote + ","
sSQL = sSQL + "FEC_VALIDEZ = " & Quote + Format$(FieldBoxes(8).Text, "DD-MMM-YY") + Quote + ","
sSQL = sSQL + "FEC_INVALIDE = " & Quote + Format$(FieldBoxes(9).Text, "DD-MMM-YY") + Quote + ","
sSQL = sSQL + "IND_RECORD = " & Quote + Mid$(Combo1.Text, 1, 1) + Quote
sSQL = sSQL + " Where COD_AREA_NEG = " & Quote + UCase$(FieldBoxes(0).Text) + Quote
sSQL = sSQL + " And COD_NAT_AREA = " & Quote + UCase$(FieldBoxes(2).Text) + Quote
sSQL = sSQL + " And COD_FAM_AREA = " & Quote + UCase$(FieldBoxes(4).Text) + Quote
sSQL = sSQL + " And COD_GRU_ENTI = " & Quote + Grupo + Quote
sSQL = sSQL + " And COD_ENTIDAD = " & Quote + Entidad + Quote
I = 1
I = ProcesaSQL
If I = 1 Then
    SaveRecordChanges = True
End If
DoUpdate = False
Screen.MousePointer = 0
Exit Function
Err_SaveRecordChanges:
If ErrMsg <> "" Then
    MsgBox ErrMsg, 16, "Sistema de Mantenedores"
Else
    MsgBox Error$, 16, "Sistema de Mantenedores"
End If
SaveRecordChanges = False
Screen.MousePointer = 0
End Function

```

Private Sub ShowRecord()

```

DoUpdate = False
If OraDynaset.EOF <> True And OraDynaset.BOF <> True Then
    FieldBoxes(0).Text = OraDynaset.Fields("COD_AREA_NEG").Value
    OldDwtd01.Campo0 = OraDynaset.Fields("COD_AREA_NEG").Value
    If Not IsNull(OraDynaset.Fields("DES_AREA_NEG").Value) Then
        FieldBoxes(1).Text = OraDynaset.Fields("DES_AREA_NEG").Value
        OldDwtd01.Campo1 = OraDynaset.Fields("DES_AREA_NEG").Value
    Else
        FieldBoxes(1).Text = ""
    End If
    If Not IsNull(OraDynaset.Fields("COD_NAT_AREA").Value) Then
        FieldBoxes(2).Text = OraDynaset.Fields("COD_NAT_AREA").Value
        OldDwtd01.Campo2 = OraDynaset.Fields("COD_NAT_AREA").Value
    Else
        FieldBoxes(2).Text = ""
    End If
    If Not IsNull(OraDynaset.Fields("DES_NAT_AREA").Value) Then
        FieldBoxes(3).Text = OraDynaset.Fields("DES_NAT_AREA").Value
        OldDwtd01.Campo3 = OraDynaset.Fields("DES_NAT_AREA").Value
    Else
        FieldBoxes(3).Text = ""
    End If

```

```
End If
If Not IsNull(OraDynaset.Fields("COD_FAM_AREA").Value) Then
    FieldBoxes(4).Text = OraDynaset.Fields("COD_FAM_AREA").Value
    OldDwdtd01.Campo4 = OraDynaset.Fields("COD_FAM_AREA").Value
Else
    FieldBoxes(4).Text = ""
End If
If Not IsNull(OraDynaset.Fields("DES_FAM_AREA").Value) Then
    FieldBoxes(5).Text = OraDynaset.Fields("DES_FAM_AREA").Value
    OldDwdtd01.Campo5 = OraDynaset.Fields("DES_FAM_AREA").Value
Else
    FieldBoxes(5).Text = ""
End If
If Not IsNull(OraDynaset.Fields("DES_CORTA").Value) Then
    FieldBoxes(6).Text = OraDynaset.Fields("DES_CORTA").Value
    OldDwdtd01.Campo6 = OraDynaset.Fields("DES_CORTA").Value
Else
    FieldBoxes(6).Text = ""
End If
If Not IsNull(OraDynaset.Fields("TIP_PERS_F_J").Value) Then
    Select Case OraDynaset.Fields("TIP_PERS_F_J").Value
        Case "F": FieldBoxes(7).Text = "Física"
        Case "J": FieldBoxes(7).Text = "Jurídica"
    End Select
    OldDwdtd01.Campo7 = FieldBoxes(7).Text
Else
    Combo1.Text = ""
End If
If Not IsNull(OraDynaset.Fields("FEC_VALIDEZ").Value) Then
    FieldBoxes(8).Text = OraDynaset.Fields("FEC_VALIDEZ").Value
    OldDwdtd01.Campo8 = OraDynaset.Fields("FEC_VALIDEZ").Value
Else
    FieldBoxes(8).Text = ""
End If
If Not IsNull(OraDynaset.Fields("FEC_INVALIDE").Value) Then
    FieldBoxes(9).Text = OraDynaset.Fields("FEC_INVALIDE").Value
    OldDwdtd01.Campo9 = OraDynaset.Fields("FEC_INVALIDE").Value
Else
    FieldBoxes(9).Text = ""
End If
If Not IsNull(OraDynaset.Fields("IND_RECORD").Value) Then
    Select Case OraDynaset.Fields("IND_RECORD").Value
        Case "A": Combo1.Text = "A = Alta"
        Case "B": Combo1.Text = "B = Baja"
        Case "M": Combo1.Text = "M = Modificación"
        Case "X": Combo1.Text = "X = Alta o Modificación"
        Case "Y": Combo1.Text = "Y = Alta o Modificación o Baja"
        Case "I": Combo1.Text = "I = Carga Inicial"
    End Select
    OldDwdtd01.Campo10 = Combo1.Text
Else
    Combo1.Text = ""
End If
Else
    For I = 0 To 9
        FieldBoxes(I).Text = ""
    
```

```
Next I
Combo1.Text = ""
End If
FieldBoxes(0).Enabled = False
FieldBoxes(2).Enabled = False
FieldBoxes(4).Enabled = False
End Sub
Function ValidaDatos()
On Error GoTo Err_ValidaDatos
ErrMsg = ""
If DoAdd Then
    If FieldBoxes(0).Text = "" Then
        Beep
        MsgBox "Debe Ingresar un Código de Área", 16, "Sistema de Mantenedores"
        FieldBoxes(0).SetFocus
        ValidaDatos = 0
        Exit Function
    End If
End If
If FieldBoxes(2).Text = "" Then
    Beep
    MsgBox "Debe Ingresar un Código de Familia", 16, "Sistema de Mantenedores"
    FieldBoxes(2).SetFocus
    ValidaDatos = 0
    Exit Function
End If
If FieldBoxes(4).Text = "" Then
    Beep
    MsgBox "Debe Ingresar un Código de Naturaleza", 16, "Sistema de Mantenedores"
    FieldBoxes(4).SetFocus
    ValidaDatos = 0
    Exit Function
End If
If FieldBoxes(5).Text = "" Then
    Beep
    MsgBox "Debe Ingresar una descripción Larga para el Código de Naturaleza", 16, "Sistema de
Mantenedores"
    FieldBoxes(5).SetFocus
    ValidaDatos = 0
    Exit Function
End If
If FieldBoxes(6).Text = "" Then
    Beep
    MsgBox "Debe Ingresar una descripción Corta para el Código de Naturaleza", 16, "Sistema de
Mantenedores"
    FieldBoxes(6).SetFocus
    ValidaDatos = 0
    Exit Function
End If
If FieldBoxes(7).Text = "" Then
    Beep
    MsgBox "Debe Ingresar un Tipo de Persona", 16, "Sistema de Mantenedores"
    FieldBoxes(7).SetFocus
    ValidaDatos = 0
    Exit Function
Elseif FieldBoxes(7).Text <> "Física" And FieldBoxes(7).Text <> "Jurídica" Then
Gerencia de Sistemas y Tecnologías
```



```
Beep
MsgBox "Debe Ingresar un Tipo de Persona Física o Jurídica", 16, "Sistema de Mantenedores"
FieldBoxes(7).SetFocus
ValidaDatos = 0
Exit Function
End If
If FieldBoxes(8).Text = "" Then
    Beep
    MsgBox "Debe Ingresar una Fecha", 16, "Sistema de Mantenedores"
    FieldBoxes(8).SetFocus
    ValidaDatos = 0
    Exit Function
Else
    If Not IsDate(FieldBoxes(8).Text) Then
        Beep
        MsgBox "Fecha Ingresada es Incorrecta", 16, "Sistema de Mantenedores"
        FieldBoxes(8).SetFocus
        ValidaDatos = 0
        Exit Function
    End If
End If
If FieldBoxes(9).Text = "" Then
    Beep
    MsgBox "Debe Ingresar un Fecha", 16, "Sistema de Mantenedores"
    FieldBoxes(9).SetFocus
    ValidaDatos = 0
    Exit Function
Else
    If Not IsDate(FieldBoxes(9).Text) Then
        Beep
        MsgBox "Fecha Ingresada es Incorrecta", 16, "Sistema de Mantenedores"
        FieldBoxes(9).SetFocus
        ValidaDatos = 0
        Exit Function
    End If
End If
If Combo1.Text = "" Then
    Beep
    MsgBox "Debe Ingresar un Indicador de Registro", 16, "Sistema de Mantenedores"
    Combo1.SetFocus
    ValidaDatos = 0
    Exit Function
End If
If DoAdd Then
    Screen.MousePointer = 11
    Find = "Select Count(*) REGISTROS From DWH.DWDTD01 Where COD_AREA_NEG = " & Quote &
UCAse$(FieldBoxes(0).Text) & Quote
    Find = Find + " And COD_NAT_AREA = " & Quote & UCase$(FieldBoxes(2).Text) & Quote
    Find = Find + " And COD_FAM_AREA = " & Quote & UCase$(FieldBoxes(4).Text) & Quote
    Find = Find + " And COD_GRU_ENTI = " & Quote + Grupo + Quote
    Find = Find + " And COD_ENTIDAD = " & Quote + Entidad + Quote
    Set Dyn = OraDatabase.DbCreateDynaset(Find, ORADYN_NOCACHE)
    If Dyn.Fields("REGISTROS").Value <> 0 Then
        ErrNum = DUPLICATE_KEY
        ErrMsg = "Registro ya existe, no puede Agregar"
        MsgBox ErrMsg, 16, "Sistema de Mantenedores"
```

```
ValidaDatos = 0
Screen.MousePointer = 0
Exit Function
End If
End If
ValidaDatos = 1
Screen.MousePointer = 0
Exit Function
Err_ValidaDatos:
If ErrMsg <> "" Then
    MsgBox ErrMsg, 16, "Sistema de Mantenedores"
Else
    MsgBox Error$, 16, "Sistema de Mantenedores"
End If
ValidaDatos = 0
Screen.MousePointer = 0
End Function
Function ValidaCambios()
DoUpdate = False
If RTrim(OldDwtd01.Campo0) <> RTrim(FieldBoxes(0).Text) Then DoUpdate = True
If RTrim(OldDwtd01.Campo1) <> RTrim(FieldBoxes(1).Text) Then DoUpdate = True
If RTrim(OldDwtd01.Campo2) <> RTrim(FieldBoxes(2).Text) Then DoUpdate = True
If RTrim(OldDwtd01.Campo3) <> RTrim(FieldBoxes(3).Text) Then DoUpdate = True
If RTrim(OldDwtd01.Campo4) <> RTrim(FieldBoxes(4).Text) Then DoUpdate = True
If RTrim(OldDwtd01.Campo5) <> RTrim(FieldBoxes(5).Text) Then DoUpdate = True
If RTrim(OldDwtd01.Campo6) <> RTrim(FieldBoxes(6).Text) Then DoUpdate = True
If RTrim(OldDwtd01.Campo7) <> RTrim(FieldBoxes(7).Text) Then DoUpdate = True
If RTrim(OldDwtd01.Campo8) <> RTrim(FieldBoxes(8).Text) Then DoUpdate = True
If RTrim(OldDwtd01.Campo9) <> RTrim(FieldBoxes(9).Text) Then DoUpdate = True
If RTrim(OldDwtd01.Campo10) <> RTrim(Combo1.Text) Then DoUpdate = True
End Function
```

Progreso: Para pantallas de tipo Relacionadores

```
Dim OldDwdtg03 As OldReg
Dim OldDwdtg16 As OldReg
Dim OldDwdtg23 As OldReg
```

Function ValidaDatos()

```
On Error GoTo Err_ValidaDatos
ErrMsg = ""
If FieldBoxes(1).Text = "" Then
    Beep
    MsgBox "Debe Ingresar una Fecha", 16, "Sistema de Mantenedores"
    FieldBoxes(1).SetFocus
    ValidaDatos = 0
    Exit Function
Else
    If Not IsDate(FieldBoxes(1).Text) Then
        Beep
        MsgBox "Fecha Ingresada es Incorrecta", 16, "Sistema de Mantenedores"
        FieldBoxes(1).SetFocus
        ValidaDatos = 0
        Exit Function
    End If
End If
If FieldBoxes(2).Text = "" Then
    Beep
    MsgBox "Debe Ingresar un Fecha", 16, "Sistema de Mantenedores"
    FieldBoxes(2).SetFocus
    ValidaDatos = 0
    Exit Function
Else
    If Not IsDate(FieldBoxes(2).Text) Then
        Beep
        MsgBox "Fecha Ingresada es Incorrecta", 16, "Sistema de Mantenedores"
        FieldBoxes(2).SetFocus
        ValidaDatos = 0
        Exit Function
    End If
End If
If Combo2.Text = "" Then
    Beep
    MsgBox "Debe Ingresar un Indicador de Registro", 16, "Sistema de Mantenedores"
    Combo2.SetFocus
    ValidaDatos = 0
    Exit Function
End If
ValidaDatos = 1
Exit Function
Err_ValidaDatos:
If ErrMsg <> "" Then
    MsgBox ErrMsg, 16, "Sistema de Mantenedores"
Else
    MsgBox Error$, 16, "Sistema de Mantenedores"
End If
ValidaDatos = 0
End Function
```

Private Sub Co_Aceptar_Click()

```
I = ValidaDatos
If I = 0 Then
    Exit Sub
Else
    Valida = Proceso_Relacionador
    If Valida = 1 Then Exit Sub
    For A = 1 To DBGrid1.Rows - 1
        DBGrid1.Row = A
        DBGrid1.Col = 3
        If Val(DBGrid1.Text) > 0 Then
            DBGrid1.Text = "****"
        End If
    Next A
    For A = 1 To DBGrid2.Rows - 1
        DBGrid2.Row = A
        DBGrid2.Col = 4
        If Val(DBGrid2.Text) > 0 Then
            DBGrid2.Text = "****"
        End If
    Next A
    For A = 1 To DBGrid3.Rows - 1
        DBGrid3.Row = A
        DBGrid3.Col = 5
        If Val(DBGrid3.Text) > 0 Then
            DBGrid3.Text = "****"
        End If
    Next A
    If Co_Aceptar.Enabled = True Then
        Co_Aceptar.Enabled = False
    End If
    If Co_Eliminar.Enabled = False Then
        Co_Eliminar.Enabled = True
    End If
    DBGrid1.Col = 0
    DBGrid1.Row = 1
    DBGrid1.SetFocus
End If
End Sub
```

Private Sub Co_Asociar_Click()

```
Clipboard.Clear
Clipboard.SetData LoadPicture("")
Ctr_Izq = False
For A = 1 To DBGrid1.Rows - 1
    DBGrid1.Row = A
    DBGrid1.Col = 0
    If DBGrid1.Picture > 0 Then
        DBGrid1.RowHeight(DBGrid1.Row) = 225
        DBGrid1.Picture = Clipboard.GetData(vbCFBitmap)
        DBGrid1.Col = 3
        DBGrid1.ColAlignment(3) = 1
        DBGrid1.Text = Trim$(Str$(L))
        Cuantos_Izq = Cuantos_Izq + 1
        Ctr_Izq = True
    End If
Next A
```

```
Ctrl_Der = False
For A = 1 To DBGrid2.Rows - 1
    DBGrid2.Row = A
    DBGrid2.Col = 0
    If DBGrid2.Picture > 0 Then
        DBGrid2.RowHeight(DBGrid2.Row) = 225
        DBGrid2.Picture = Clipboard.GetData(vbCFBitmap)
        DBGrid2.Col = 4
        DBGrid2.ColAlignment(4) = 1
        DBGrid2.Text = Trim$(Str$(L))
        Ctrl_Der = True
        Cuantos_Der = Cuantos_Der + 1
    End If
    Control = False
Next A
If Ctrl_Izq And Ctrl_Der Then
    L = L + 1
    For A = 1 To DBGrid2.Rows - 1
        DBGrid2.Row = A
        DBGrid2.Col = 4
        If Val(DBGrid2.Text) > 0 Then
            DBGrid2.Col = 1
            OldDwdtg23.Campo1 = DBGrid2.Text
            DBGrid2.Col = 2
            OldDwdtg23.Campo2 = DBGrid2.Text
            DBGrid2.Col = 3
            OldDwdtg23.Campo3 = DBGrid2.Text
            DBGrid2.RemoveItem A
            If Not Sw Then
                DBGrid2.AddItem " "
                Sw = True
            End If
        End If
    Exit For
    End If
Next A
K = DBGrid3.Rows - 1
For A = 1 To DBGrid1.Rows - 1
    DBGrid1.Row = A
    DBGrid1.Col = 3
    If Val(DBGrid1.Text) > 0 Then
        DBGrid1.Col = 1
        OldDwdtg03.Campo1 = DBGrid1.Text
        DBGrid1.Col = 2
        OldDwdtg03.Campo2 = DBGrid1.Text
        DBGrid1.Col = 3
        OldDwdtg03.Campo3 = DBGrid1.Text
        DBGrid3.Row = K
        DBGrid3.Col = 0
        DBGrid3.Text = K
        DBGrid3.Col = 1
        DBGrid3.Text = OldDwdtg23.Campo1
        DBGrid3.Col = 2
        DBGrid3.Text = OldDwdtg03.Campo1
        DBGrid3.Col = 3
        DBGrid3.Text = OldDwdtg23.Campo2
        DBGrid3.Col = 4
```

```
DBGrid3.Text = OldDwdtg03.Campo2
DBGrid3.Col = 5
DBGrid3.Text = OldDwdtg03.Campo3
DBGrid3.AddItem " "
K = K + 1
End If
Next A
For A = DBGrid1.Rows - 1 To 1 Step -1
  DBGrid1.Row = A
  DBGrid1.Col = 3
  If Val(DBGrid1.Text) > 0 Then
    If Not Switch Then
      DBGrid1.AddItem " "
      Switch = True
    End If
    DBGrid1.RemoveItem A
  End If
Next A
Else
  Beep
  MsgBox "No puede Asociar si no ha realizado la relación de movimientos", 16, "Sistema de Mantenedores"
  If Ctr_Izq Then
    A = 1
    For A = 1 To DBGrid1.Rows - 1
      DBGrid1.Row = A
      DBGrid1.Col = 3
      If Val(DBGrid1.Text) = L Then
        DBGrid1.Text = ""
        DBGrid1.Col = 0
        DBGrid1.RowHeight(DBGrid1.Row) = 500
        DBGrid1.Picture = LoadPicture(Trim$(Path_File) + "FMT\ACEPTAR.ICO")
      End If
    Next A
  End Sub
End If
If Ctr_Der Then
  A = 1
  For A = 1 To DBGrid2.Rows - 1
    DBGrid2.Row = A
    DBGrid2.Col = 4
    If Val(DBGrid2.Text) = L Then
      DBGrid2.Text = ""
      DBGrid2.Col = 0
      DBGrid2.RowHeight(DBGrid2.Row) = 500
      DBGrid2.Picture = LoadPicture(Trim$(Path_File) + "FMT\ACEPTAR.ICO")
    End If
  Next A
End If
Exit Sub
End If
If Co_Cancelar.Enabled = False Then
  Co_Cancelar.Enabled = True
End If
If Co_Aceptar.Enabled = False Then
  Co_Aceptar.Enabled = True
End If
```

End Sub

Private Sub Co_Cancelar_Click()

Clipboard.Clear

Clipboard.SetData LoadPicture("")

If L <= 1 Then

Exit Sub

Else

If Co_Cancelar.Enabled = True Then

L = L - 1

For A = DBGrid3.Rows - 1 To 1 Step -1

DBGrid3.Row = A

DBGrid3.Col = 5

If Val(DBGrid3.Text) = L Then

DBGrid3.RemoveItem A

End If

Next A

End If

End If

A = 1

For A = 1 To DBGrid1.Rows - 1

DBGrid1.Row = A

DBGrid1.Col = 0

If DBGrid1.Picture > 0 Then

DBGrid1.RowHeight(DBGrid1.Row) = 225

DBGrid1.Picture = Clipboard.GetData(vbCFBitmap)

Elseif Val(DBGrid1.Text) = L Then

DBGrid1.Text = ""

End If

Next A

A = 1

For A = 1 To DBGrid2.Rows - 1

DBGrid2.Row = A

DBGrid2.Col = 0

If DBGrid2.Picture > 0 Then

DBGrid2.RowHeight(DBGrid2.Row) = 225

DBGrid2.Picture = Clipboard.GetData(vbCFBitmap)

Elseif Val(DBGrid2.Text) = L Then

DBGrid2.Text = ""

End If

Next A

Call Initialize

End Sub

Private Sub Co_Eliminar_Click()

Ctr_Con = False

For A = 1 To DBGrid3.Rows - 1

DBGrid3.Row = A

DBGrid3.Col = 0

If DBGrid3.Picture > 0 Then

DBGrid3.RowHeight(DBGrid3.Row) = 225

DBGrid3.Picture = Clipboard.GetData(vbCFBitmap)

DBGrid3.Col = 5

DBGrid3.ColAlignment(5) = 1

DBGrid3.Text = Trim\$(Str\$(L))

Ctr_Con = True

End If

Next A

```

If Not Ctr_Con Then
    Beep
    MsgBox "No puede Eliminar si no ha realizado el marcado de movimientos", 16, "Sistema de
Mantenedores"
    Exit Sub
End If
If MsgBox("¿Realmente desea Eliminar la Información?", vbQuestion + vbYesNo + vbDefaultButton2,
"Sistema de Mantenedores") = vbYes Then
    For A = DBGrid3.Rows - 1 To 1 Step -1
        DBGrid3.Row = A
        DBGrid3.Col = 5
        If Val(DBGrid3.Text) > 0 Then
            sSQL = "Delete From DWH.DWDTG16 Where COD_GRU_ENTI = " & Quote + Grupo + Quote
            sSQL = sSQL + " And COD_ENTIDAD = " & Quote + Entidad + Quote
            sSQL = sSQL + " And COD_AREA_NEG = " & Quote + Combo1.Text + Quote
            DBGrid3.Col = 1
            OldDwdtg16.Campo1 = DBGrid3.Text
            DBGrid3.Col = 2
            OldDwdtg16.Campo2 = DBGrid3.Text
            DBGrid3.Col = 3
            OldDwdtg16.Campo3 = DBGrid3.Text
            sSQL = sSQL + " And TIP_CON_OPER = " & Quote + Trim$(OldDwdtg16.Campo2) + Quote
            sSQL = sSQL + " And TIP_CON_AREA = " & Quote + Trim$(OldDwdtg16.Campo3) + Quote
            I = 1
            I = ProcesaSQL
            If I = 1 Then
                Exit Sub
            Else
                DBGrid3.RemoveItem A
            End If
        End If
    Next A
End If
Call Recover_DWDTG03
Call Recover_DWDTG23
DBGrid1.Col = 0
DBGrid1.Row = 1
DBGrid1.SetFocus
End Sub
Private Sub Co_Salir_Click()
    Unload FR_DWDTG16
    Fr_Main00.Show
End Sub
Private Sub Combo1_KeyPress(KeyAscii As Integer)
    If KeyAscii = 13 Then
        SendKeys "{TAB}"
    End If
End Sub
Private Sub Combo1_LostFocus()
    Screen.MousePointer = 11
    Find = "Select DES_AREA_NEG From DWH.DWDT001 Where COD_AREA_NEG = " & Quote +
UCase$(Combo1.Text) + Quote
    Set Dyn = OraDatabase.DbCreateDynaset(Find, ORADYN_NOCACHE)
    If Not IsNull(Dyn.Fields("DES_AREA_NEG").Value) Then
        FieldBoxes(0).Text = Dyn.Fields("DES_AREA_NEG").Value
        Call Recover_DWDTG23
    End If
End Sub

```



```
Call Recover_DWDTG16
End If
Screen.MousePointer = 0
End Sub
Private Sub Combo2_KeyPress(KeyAscii As Integer)
  If KeyAscii = 13 Then
    SendKeys "{TAB}"
  End If
End Sub
Private Sub DBGrid1_Click()
  Valida = Verifica_Linea(DBGrid1)
  If Valida = 2 Then
    Beep
    MsgBox "Este movimiento no se puede relacionar, debe desmarcar el movimiento que ya ha sido relacionado", 64, "Sistema de Mantenedores"
    Exit Sub
  ElseIf Valida = 0 Then
    Exit Sub
  End If
  Clipboard.Clear
  Clipboard.SetData LoadPicture("")
  DBGrid1.Col = 3
  If DBGrid1.Text = "" Then
    Beep
    MsgBox "Este movimiento no se puede relacionar, ya ha sido procesado", 64, "Sistema de Mantenedores"
    Exit Sub
  ElseIf Val(DBGrid1.Text) > 0 Then
    Beep
    MsgBox "Este movimiento ya ha sido relacionado", 64, "Sistema de Mantenedores"
    Exit Sub
  End If
  DBGrid1.Col = 0
  If DBGrid1.Picture > 0 Then
    DBGrid1.RowHeight(DBGrid1.Row) = 225
    DBGrid1.Picture = Clipboard.GetData(vbCFBitmap)
  Else
    DBGrid1.RowHeight(DBGrid1.Row) = 500
    DBGrid1.Picture = LoadPicture(Trim$(Path_File) + "FMTACCEPTAR.ICO")
  End If
End Sub
Private Sub DBGrid2_Click()
  Dim Inicio As Integer
  Valida = Verifica_Linea(DBGrid2)
  If Valida = 0 Then Exit Sub
  Clipboard.Clear
  Clipboard.SetData LoadPicture("")
  DBGrid2.Col = 4
  If DBGrid2.Text = "" Then
    Beep
    MsgBox "Este movimiento no se puede relacionar, ya ha sido procesado", 64, "Sistema de Mantenedores"
    Exit Sub
  ElseIf Val(DBGrid2.Text) > 0 Then
    Beep
    MsgBox "Este movimiento ya ha sido relacionado", 64, "Sistema de Mantenedores"
    Exit Sub
  End If
```

```

DBGrid2.Col = 0
If DBGrid2.Picture > 0 Then
    DBGrid2.RowHeight(DBGrid2.Row) = 225
    DBGrid2.Picture = Clipboard.GetData(vbCFBitmap)
    Control = False
Else
    If Not Control Then
        Control = True
    Else
        Beep
        MsgBox "Ud. ya ha seleccionado un Concepto Área, debe desmarcar para poder relacionar", 64,
" Sistema de Mantenedores"
        Exit Sub
    End If
    DBGrid2.RowHeight(DBGrid2.Row) = 500
    DBGrid2.Picture = LoadPicture(Trim$(Path_File) + "FMTACCEPTAR.ICO")
End If
End Sub
Private Sub DBGrid3_Click()
Valida = Verifica_Linea(DBGrid3)
If Valida = 0 Then Exit Sub

Clipboard.Clear
Clipboard.SetData LoadPicture("")
DBGrid3.Col = 0
If DBGrid3.Picture > 0 Then
    DBGrid3.RowHeight(DBGrid3.Row) = 225
    DBGrid3.Picture = Clipboard.GetData(vbCFBitmap)
Else
    DBGrid3.RowHeight(DBGrid3.Row) = 500
    DBGrid3.Picture = LoadPicture(Trim$(Path_File) + "FMTACCEPTAR.ICO")
End If
End Sub
Private Sub ExitButton_Click()
Beep
If MsgBox("¿Desea salir de la aplicación?", vbQuestion + vbYesNo + vbDefaultButton2, "Sistema de
Mantenedores") = vbYes Then
    End
Else
    DBGrid3.Col = 0
    DBGrid3.Row = 1
    DBGrid3.SetFocus
End If
End Sub
Private Sub FieldBoxes_GotFocus(Index As Integer)
FieldBoxes(Index).SelStart = 0
FieldBoxes(Index).SelLength = Len(FieldBoxes(Index).Text)
End Sub
Private Sub FieldBoxes_KeyPress(Index As Integer, KeyAscii As Integer)
If KeyAscii = 13 Then
    SendKeys "{TAB}"
End If
Select Case Index
    Case 1, 2
        If KeyAscii < Asc(0) And KeyAscii <> 8 And KeyAscii <> 13 Or KeyAscii > Asc(9) Then
            Beep

```

```

        KeyAscii = 0
    End If
End Select
End Sub
Private Sub FieldBoxes_LostFocus(Index As Integer)
    If FieldBoxes(Index).Text <> "" Then
        If Not IsDate(FieldBoxes(Index).Text) Then
            FieldBoxes(Index).Text = Format$(FieldBoxes(Index).Text, "00/00/0000")
        End If
    End If
End Sub
Private Sub Form_Load()
    FR_DWDTG16.Height = 9090
    Left = (Screen.Width - Width) / 2
    Top = (Screen.Height - Height) / 2
    Tx_Usuario.Text = Fo_Conexion.CAM_Usuario.Text
    Lb_Empresa.Caption = Trim$(Linea)
    Cmdo$ = "Select COD_AREA_NEG From DWH.DWDTO01"
    Set OraDynaset = OraDatabase.CreateDynaset(Cmdo$, 0&)
    Do Until OraDynaset.EOF
        If Not IsNull(OraDynaset.Fields("COD_AREA_NEG").Value) Then
            Combo1.AddItem OraDynaset.Fields("COD_AREA_NEG").Value
        Else
            Combo1.AddItem ""
        End If
        OraDynaset.MoveNext
    Loop
    Set OraTbl = OraDatabase.CreateDynaset("Select COD_GRU_ENTI From DWH.DWDTO04", 0&)
    If Not IsNull(OraTbl.Fields("COD_GRU_ENTI").Value) Then
        Grupo = OraTbl.Fields("COD_GRU_ENTI").Value
    Else
        Grupo = "0001"
    End If
    Cmdo$ = ""
    Cmdo$ = "Select COD_ENTIDAD From DWH.DWDTO03 Where COD_GRU_ENTI = " & Quote + Grupo +
Quote
    Set OraTbl = OraDatabase.CreateDynaset(Cmdo$, 0&)
    If Not IsNull(OraTbl.Fields("COD_ENTIDAD").Value) Then
        Entidad = OraTbl.Fields("COD_ENTIDAD").Value
    Else
        Entidad = "0037"
    End If
    DBGrid1.Row = 0
    DBGrid1.Col = 0
    DBGrid1.Text = "Línea"
    DBGrid1.ColWidth(0) = 600
    DBGrid1.Col = 1
    DBGrid1.Text = "Código"
    DBGrid1.ColWidth(1) = 700
    DBGrid1.Col = 2
    DBGrid1.Text = "Concepto Operacional"
    DBGrid1.ColWidth(2) = 4000
    DBGrid1.Col = 3
    DBGrid1.Text = "Pareo"
    DBGrid1.ColWidth(3) = 500
    Call Recover_DWDTG03

```

```
DBGrid2.Row = 0
DBGrid2.Col = 0
DBGrid2.Text = "Línea"
DBGrid2.ColWidth(0) = 600
DBGrid2.Col = 1
DBGrid2.Text = "Cod. Área"
DBGrid2.ColWidth(1) = 950
DBGrid2.Col = 2
DBGrid2.Text = "Concepto"
DBGrid2.ColWidth(2) = 950
DBGrid2.Col = 3
DBGrid2.Text = "Glosa Concepto Área"
DBGrid2.ColWidth(3) = 3200
DBGrid2.Col = 4
DBGrid2.Text = "Pareo"
DBGrid2.ColWidth(4) = 500
DBGrid3.Row = 0
DBGrid3.Col = 0
DBGrid3.Text = "Línea"
DBGrid3.ColWidth(0) = 600
DBGrid3.Col = 1
DBGrid3.Text = "Cód. Área"
DBGrid3.ColWidth(1) = 950
DBGrid3.Col = 2
DBGrid3.Text = "Cód. Operac."
DBGrid3.ColWidth(2) = 950
DBGrid3.Col = 3
DBGrid3.Text = "Cód. Op.Área"
DBGrid3.ColWidth(3) = 1300
DBGrid3.Col = 4
DBGrid3.Text = "Descripción del Concepto Operacional"
DBGrid3.ColWidth(4) = 7400
DBGrid3.Col = 5
DBGrid3.Text = "Pareo"
DBGrid3.ColWidth(5) = 500
Control = False: Sw = False: Switch = False
L = 1
OldDwdtg03.Campo1 = ""
OldDwdtg03.Campo2 = ""
OldDwdtg03.Campo3 = ""
OldDwdtg16.Campo1 = ""
OldDwdtg16.Campo2 = ""
OldDwdtg16.Campo3 = ""
OldDwdtg23.Campo1 = ""
OldDwdtg23.Campo2 = ""
OldDwdtg23.Campo3 = ""
```

End Sub

Private Sub Form_Unload(Cancel As Integer)

```
Fr_Main00.Show
```

End Sub

Private Sub Hora_Proceso_Timer()

```
Hora_Proc.Text = Format(Time, "HH:MM:SS")
```

```
Fecha_Proc.Text = Format(Date, "DD/MM/YYYY")
```

End Sub

Private Sub MainMenu_Click(Index As Integer)

```
Select Case Index
```

Case 4

Beep

If MsgBox("¿Desea salir de la aplicación?", vbQuestion + vbYesNo + vbDefaultButton2, "Sistema de Mantenedores") = vbYes Then

 Unload Fr_Main05

 Fr_Main00.Show

End If

End Select

End Sub

Function Verifica_Linea(Grilla As Grid)

 Grilla.Col = 1

 If Trim\$(Grilla.Text) = "" Then

 Verifica_Linea = 0

 Else

 Verifica_Linea = 1

 End If

End Function

Function Initialize()

 DBGrid1.Row = 0

 DBGrid1.Col = 0

 DBGrid1.Text = "Línea"

 DBGrid1.ColWidth(0) = 600

 DBGrid1.Col = 1

 DBGrid1.Text = "Código"

 DBGrid1.ColWidth(1) = 700

 DBGrid1.Col = 2

 DBGrid1.Text = "Concepto Operacional"

 DBGrid1.ColWidth(2) = 4000

 DBGrid1.Col = 3

 DBGrid1.Text = "Pareo"

 DBGrid1.ColWidth(3) = 500

 Call Recover_DWDTG03

 DBGrid2.Row = 0

 DBGrid2.Col = 0

 DBGrid2.Text = "Línea"

 DBGrid2.ColWidth(0) = 600

 DBGrid2.Col = 1

 DBGrid2.Text = "Cod. Área"

 DBGrid2.ColWidth(1) = 950

 DBGrid2.Col = 2

 DBGrid2.Text = "Concepto"

 DBGrid2.ColWidth(2) = 950

 DBGrid2.Col = 3

 DBGrid2.Text = "Glosa Concepto Área"

 DBGrid2.ColWidth(3) = 3200

 DBGrid2.Col = 4

 DBGrid2.Text = "Pareo"

 DBGrid2.ColWidth(4) = 500

 Call Recover_DWDTG23

 DBGrid3.Row = 0

 DBGrid3.Col = 0

 DBGrid3.Text = "Línea"

 DBGrid3.ColWidth(0) = 600

 DBGrid3.Col = 1

 DBGrid3.Text = "Cód. Área"

 DBGrid3.ColWidth(1) = 950

```

DBGrid3.Col = 2
DBGrid3.Text = "Cód. Operac."
DBGrid3.ColWidth(2) = 950
DBGrid3.Col = 3
DBGrid3.Text = "Cód. Op.Área"
DBGrid3.ColWidth(3) = 1300
DBGrid3.Col = 4
DBGrid3.Text = "Descripción del Concepto Operacional"
DBGrid3.ColWidth(4) = 7400
DBGrid3.Col = 5
DBGrid3.Text = "Pareo"
DBGrid3.ColWidth(5) = 500
Call Recover_DWDTG16
For I = 1 To 2
    FieldBoxes(I) = ""
Next I
Combo2.Text = ""
OldDwdtg03.Campo1 = ""
OldDwdtg03.Campo2 = ""
OldDwdtg03.Campo3 = ""
OldDwdtg16.Campo1 = ""
OldDwdtg16.Campo2 = ""
OldDwdtg16.Campo3 = ""
OldDwdtg23.Campo1 = ""
OldDwdtg23.Campo2 = ""
OldDwdtg23.Campo3 = ""
Control = False: Sw = False: Switch = False
L = 1
DBGrid1.Col = 0
DBGrid1.Row = 1
DBGrid1.SetFocus

```

End Function

Function Proceso_Relacionador()

```

Dim Msg As String
Dim Sw_Menor As Boolean
Screen.MousePointer = 11
For A = 1 To DBGrid3.Rows - 1
    DBGrid3.Row = A
    DBGrid3.Col = 5
    If Val(DBGrid3.Text) > 0 Then
        Set OraSys = OraDatabase.CreateDynaset("Select To_Char(SysDate,'YYYYMMDD HH24MISS')
FECHAHORA From DUAL", 0&)
        DBGrid3.Col = 1
        OldDwdtg16.Campo1 = DBGrid3.Text
        DBGrid3.Col = 2
        OldDwdtg16.Campo2 = DBGrid3.Text
        DBGrid3.Col = 3
        OldDwdtg16.Campo3 = DBGrid3.Text
        sSQL = "Insert Into DWDTG16 Values ("
        sSQL = sSQL & Quote + Grupo + Quote
        sSQL = sSQL + "," & Quote + Entidad + Quote
        sSQL = sSQL + "," & Quote + Trim$(OldDwdtg16.Campo1) + Quote
        sSQL = sSQL + "," & Quote + Trim$(OldDwdtg16.Campo2) + Quote
        sSQL = sSQL + "," & Quote + Trim$(OldDwdtg16.Campo3) + Quote
        sSQL = sSQL + "," & Quote + Format$(FieldBoxes(1).Text, "DD-MMM-YY") + Quote
        sSQL = sSQL + "," & Quote + Format$(FieldBoxes(2).Text, "DD-MMM-YY") + Quote
    
```

```

sSQL = sSQL + "," + "To_Date(" + OraSys.Fields("FECHAHORA").Value + "','YYYYMMDD
HH24MISS')"
sSQL = sSQL + "," & Quote + Mid$(Combo2.Text, 1, 1) + Quote + ")"
I = 1
I = ProcesaSQL
If I = 1 Then
    Exit Function
End If
End If
Next A
Screen.MousePointer = 0
Exit Function
End Function
Function Recover_DWDTG03()
Screen.MousePointer = 11
K = 1
Cmdo$ = "Select /*+ HASH_AJ */ TIP_CON_OPER, DES_CON_OPER From DWH.DWDTG03"
Cmdo$ = Cmdo$ + " Where TIP_CON_OPER Not In (Select /*+ HASH_AJ */ TIP_CON_OPER From
DWH.DWDTG16)"
Set OraDynaset = OraDatabase.CreateDynaset(Cmdo$, 0&)
Do Until OraDynaset.EOF
    If Not IsNull(OraDynaset.Fields("TIP_CON_OPER").Value) Then
        DBGrid1.Row = K
        DBGrid1.Col = 0
        DBGrid1.Text = Format$(K, "###,###")
        DBGrid1.Col = 1
        DBGrid1.Text = OraDynaset.Fields("TIP_CON_OPER").Value
        DBGrid1.Col = 2
        DBGrid1.Text = OraDynaset.Fields("DES_CON_OPER").Value
        DBGrid1.Col = 3
        DBGrid1.Text = ""
    End If
    DBGrid1.AddItem " "
    K = K + 1
    OraDynaset.MoveNext
Loop
If K > 1 Then
    DBGrid1.Rows = K
End If
Screen.MousePointer = 0
End Function
Function Recover_DWDTG23()
Screen.MousePointer = 11
K = 1
Cmdo$ = "Select /*+ HASH_AJ */ COD_AREA_NEG, TIP_CON_AREA, DES_CON_AREA From
DWH.DWDTG23"
Cmdo$ = Cmdo$ + " Where COD_AREA_NEG =" & Quote + Trim$(Combo1.Text) & Quote
Cmdo$ = Cmdo$ + " And (COD_AREA_NEG, TIP_CON_AREA)"
Cmdo$ = Cmdo$ + " Not In (Select /*+ HASH_AJ */ COD_AREA_NEG, TIP_CON_AREA From
DWH.DWDTG16)"
Set OraDynaset = OraDatabase.CreateDynaset(Cmdo$, 0&)
Do Until OraDynaset.EOF
    If Not IsNull(OraDynaset.Fields("COD_AREA_NEG").Value) Then
        DBGrid2.Row = K
        DBGrid2.Col = 0
        DBGrid2.Text = Format$(K, "###,###")
    End If
End Do

```

```

DBGrid2.Col = 1
DBGrid2.Text = OraDynaset.Fields("COD_AREA_NEG").Value
DBGrid2.Col = 2
DBGrid2.Text = OraDynaset.Fields("TIP_CON_AREA").Value
DBGrid2.Col = 3
DBGrid2.Text = OraDynaset.Fields("DES_CON_AREA").Value
DBGrid2.Col = 4
DBGrid2.Text = ""
End If
DBGrid2.AddItem " "
K = K + 1
OraDynaset.MoveNext
Loop
If K > 1 Then
    DBGrid2.Rows = K
End If
If DBGrid2.Rows > 1 Then
    Co_Asociar.Enabled = True
End If
Screen.MousePointer = 0
End Function
Function Recover_DWDTG16()
Screen.MousePointer = 11
K = 1
Cmdo$ = "Select R.COD_AREA_NEG, R.TIP_CON_OPER, R.TIP_CON_AREA, S.DES_CON_AREA"
Cmdo$ = Cmdo$ + " From DWH.DWDTG16 R, DWH.DWDTG23 S"
Cmdo$ = Cmdo$ + " Where R.COD_AREA_NEG = S.COD_AREA_NEG"
Cmdo$ = Cmdo$ + " And R.TIP_CON_AREA = S.TIP_CON_AREA"
Cmdo$ = Cmdo$ + " And S.COD_AREA_NEG =" & Quote + Trim$(Combo1.Text) & Quote
Set OraDynaset = OraDatabase.CreateDynaset(Cmdo$, 0&)
Do Until OraDynaset.EOF
    If Not IsNull(OraDynaset.Fields("COD_AREA_NEG").Value) Then
        DBGrid3.Row = K
        DBGrid3.Col = 0
        DBGrid3.Text = Format$(K, "###,###")
        DBGrid3.Col = 1
        DBGrid3.Text = OraDynaset.Fields("COD_AREA_NEG").Value
        DBGrid3.Col = 2
        DBGrid3.Text = OraDynaset.Fields("TIP_CON_OPER").Value
        DBGrid3.Col = 3
        DBGrid3.Text = OraDynaset.Fields("TIP_CON_AREA").Value
        DBGrid3.Col = 4
        DBGrid3.Text = OraDynaset.Fields("DES_CON_AREA").Value
        DBGrid3.Col = 5
        DBGrid3.Text = ""
    End If
    DBGrid3.AddItem " "
    K = K + 1
    OraDynaset.MoveNext
Loop
If K > 1 Then
    DBGrid3.AddItem " "
    K = K + 1
    DBGrid3.Rows = K
End If
If DBGrid3.Rows > 2 Then

```




```
Co_Eliminar.Enabled = True  
End If  
Screen.MousePointer = 0  
End Function
```

Procedimientos Almacenados

El **Sistema de Mantenedores**, utiliza un procedimiento almacenado desarrollado en PL/SQL dinámico que tiene por objetivo resolver el requerimiento del cliente por concepto de toma de recurso.

```
-----
-- Nombre      : Servicios_Mkt.Pkg
-- Retorno     : 0 o SqlCode, PsRetorno
-- Autor      : Ulises Cáceres Rui-Perez      UCAIsia S. A.
-- Fecha      : Domingo 10, Junio 2001 a las 13:05 Hrs.
-- Proposito  : Paquete que permite realizar la ejecución de SQLs
--              dinámicos para la mantención de modelo de datos
--              que soporta el Sistema de Mantenedores.
-- Modificaciones
```

```
-- =====
-- Autor      Fecha      Objetivo
-- -----
-----
```

```
Create OR Replace Package Servicios_Mkt Is
  Procedure Proc_Tabla (
    PsSql      Varchar2,
    PsRetorno  Out Varchar2
  );
End Servicios_Mkt;
/
```

```
Create OR Replace Package Body Servicios_Mkt Is
  /*-----
  Nombre      : Proc_Tabla
  Retorno     : PsRetorno = Error Oracle o Proceso exitoso
  Autor      : Ulises Cáceres Rui-Perez      UCAIsia S. A.
  Fecha      : Domingo 10, Junio 2001 a las 13:08 Hrs.
  Proposito  : Ejecución de sentencias SQL dinamica.
  Modificaciones
  =====
  Autor      Fecha      Objetivo
  -----
  -----*/
```

```
Procedure Proc_Tabla (
    PsSql      Varchar2,
    PsRetorno  Out Varchar2
  ) Is
  I          Integer;
  N          Integer;

  sSQL      Varchar2(2000);
Begin
  sSQL := PsSql;
  I := Dbms_Sql.Open_Cursor;
  Dbms_Sql.Parse(I, sSQL, Dbms_Sql.V7);
  N := Dbms_Sql.Execute(I);
  Dbms_Sql.Close_Cursor(I);
  PsRetorno := 'ORA-00000: Transaccion Exitosa.';
Exception
  When OTHERS Then
```

```
        If Dbms_Sql.Is_Open(l) Then
            Dbms_Sql.Close_Cursor(l);
        End If;
        PsRetorno := SqlErrm;
    End Proc_Tabla;
End Servicios_Mkt;
/
```

Librerías Utilizadas

En esta sección se detalla las rutinas internas con las cuales el **Sistema de Mantenedores** se abastece y opera.

Progreso: Rutinas.bas

Option Explicit

```
Global Const Service$ = "UCRP"  
Global Const Conexion$ = "DWH/DWH"  
Global Const DUPLICATE_KEY = 1000  
Global Const Quote = ""  
Global Const Exitoso = "ORA-00000:"  
Global Const KeyPass = "KEYKEYKEYK"  
Global Const TnsName = "\NETWORK\ADMIN\TNSNAMES.ORA"  
Global Const vbCFBitmap = 2  
Global Const DRIVERPATH = "C:\"
```

```
Global DoUpdate      As Boolean  
Global DoAdd         As Boolean  
Global FieldDirty   As Boolean  
Global Switch       As Boolean  
Global Sw           As Boolean  
Global Sw_Boton     As Boolean  
Global Control      As Boolean  
Global Ctr_Izq     As Boolean  
Global Ctr_Der     As Boolean  
Global Ctr_Con     As Boolean
```

```
Global A            As Integer  
Global I            As Integer  
Global J            As Integer  
Global K            As Integer  
Global L            As Integer  
Global M            As Integer  
Global N            As Integer  
Global Fila        As Integer  
Global Valida      As Integer  
Global Existe      As Integer  
Global ErrNum      As Integer  
Global Cuantos_Izq As Integer  
Global Cuantos_Der As Integer  
Global Indice      As Integer
```

```
Global OraSession  As Object  
Global OraDatabase As Object  
Global OraDynaset  As Object  
Global SnapshotID  As Object  
Global Person      As Object  
Global OraSys      As Object  
Global Dyn          As Object  
Global OraTbl      As Object
```

```
Global CmdoS$  
Global UserName$
```

Global Password\$
 Global DatabaseName\$
 Global Connect\$
 Global ErrMsg\$
 Global WinPath\$

Global sSQL As String
 Global Usuario As String
 Global Passwd As String
 Global Acceso As String
 Global New_Pass As String
 Global Rei_Pass As String
 Global Linea As String
 Global Mensaje As String
 Global Msg As String
 Global Clave As String
 Global Path_File As String
 Global Find As String
 Global Glosa As String
 Global Grupo As String
 Global Entidad As String
 Global Salida As String
 Global Estructura As String
 Global Oracle_Home As String

Global Convert As Variant

Type OldReg

Campo0 As String * 50
 Campo1 As String * 50
 Campo2 As String * 50
 Campo3 As String * 50
 Campo4 As String * 50
 Campo5 As String * 50
 Campo6 As String * 50
 Campo7 As String * 50
 Campo8 As String * 50
 Campo9 As String * 50
 Campo10 As String * 50
 Campo11 As String * 50
 Campo12 As String * 50
 Campo13 As String * 50
 Campo14 As String * 50
 Campo15 As String * 50
 Campo16 As String * 50
 Campo17 As String * 50
 Campo18 As String * 50
 Campo19 As String * 50
 Campo20 As String * 50
 Campo21 As String * 50
 Campo22 As String * 50
 Campo23 As String * 50
 Campo24 As String * 50
 Campo25 As String * 50
 Campo26 As String * 50
 Campo27 As String * 50

Campo28 As String * 50
 Campo29 As String * 50
 Campo30 As String * 50
 Campo31 As String * 50
 Campo32 As String * 50
 Campo33 As String * 50
 Campo34 As String * 50
 Campo35 As String * 50
 Campo36 As String * 50
 Campo37 As String * 50
 Campo38 As String * 50
 Campo39 As String * 50
 Campo40 As String * 50

End Type

Type Licencia

Id_Licencia As Double
 Fecha_Licencia As Long
 Observacion As String * 50

End Type

Function Print_Tbl(Index As Integer)

Dim ConvertVariant As Variant
 Dim Fila As Integer
 Dim Inicio As Integer
 Dim Final As Integer
 Dim Texto As String
 Dim Imprimir_Cabezera As Boolean
 Dim Imprimir_Titulo As Boolean
 Dim Imprimir_PieDePagina As Boolean
 Dim Contador As Integer
 Dim Max As Integer
 Dim Numero_Pagina As Integer
 Const Blanco As String = "
 On Error GoTo Error_ComImprimir_Click
 Screen.MousePointer = 11
 Imprimir_Cabezera = True
 Imprimir_Titulo = True
 Imprimir_PieDePagina = False
 Select Case Index
 Case 0, 1, 3, 6, 9, 11
 Printer.Orientation = 1
 L = 60
 Max = 72
 Case Else
 Printer.Orientation = 2
 L = 70
 Max = 54
 End Select
 Printer.PaperSize = 1
 Printer.FontName = Printer.Fonts(20)
 Contador = 1
 Numero_Pagina = 1
 sSQL = ""
 Estructura = UCase\$(Fr_Main04.Check1(Index).Caption)
 Select Case Index
 Case 0:

```

sSQL = sSQL + "Select '|'||RPad(COD_AREA_NEG,3,' ')||'|'||RPad(DES_AREA_NEG,50,' ')||'|'"
sSQL = sSQL + "To_Char(FEC_VALIDEZ,'DD-MM-YYYY')||'|'||To_Char(FEC_INVALIDE,'DD-MM-
YYYY')||'|'"
sSQL = sSQL + "To_Char(FEC_HOR_POBL,'DD-MM-YYYY HH24:MI:SS')||'|'"
sSQL = sSQL + "Decode(IND_RECORD,'A','Alta           ','B','Baja           ','
                sSQL = sSQL + "'M','Modificación           ','X','Alta o Modificación           ','Y','Alta o
                Modificación o Baja|','I','Carga Inicial |') "
sSQL = sSQL + "REGISTRO From DWH.DWDTO01"
Case 1:
sSQL = sSQL + "Select '|'||RPad(COD_AREA_NEG,3,' ')||'|'||RPad(TIP_CAN_AREA,4,'
')||'|'||RPad(DES_TIP_CARE,50,' ')||'|'"
sSQL = sSQL + "To_Char(FEC_VALIDEZ,'DD-MM-YYYY')||'|'||To_Char(FEC_INVALIDE,'DD-MM-
YYYY')||'|'"
sSQL = sSQL + "To_Char(FEC_HOR_POBL,'DD-MM-YYYY HH24:MI:SS')||'|'"
sSQL = sSQL + "Decode(IND_RECORD,'A','Alta           ','B','Baja           ','
sSQL = sSQL + "'M','Modificación           ','X','Alta o Modificación           ','Y','Alta o Modificación o
Baja|','I','Carga Inicial           |') "
sSQL = sSQL + "REGISTRO From DWH.DWDTO63"
Case 2:
sSQL = sSQL + "Select '|'||RPad(COD_GRUPO,4,'
')||'|'||RPad(COD_ENTIDAD,4,0)||'|'||RPad(COD_AREANEGO,3,' ')||'|'"
sSQL = sSQL + "RPad(COD_CAN_AREA,4,' ')||'|'||RPad(NOM_DESCANAL,50,'
')||'|'||RPad(TIP_CAN_AREA,4,' ')||'|'"
sSQL = sSQL + "To_Char(FEC_VALIDEZ,'DD-MM-YYYY')||'|'||To_Char(FEC_INVALIDE,'DD-MM-
YYYY')||'|'"
sSQL = sSQL + "To_Char(FEC_HOR_POBL,'DD-MM-YYYY HH24:MI:SS')||'|'"
sSQL = sSQL + "Decode(IND_RECORD,'A','Alta           ','B','Baja           ','
sSQL = sSQL + "'M','Modificación           ','X','Alta o Modificación           ','Y','Alta o Modificación o
Baja|','I','Carga Inicial           |') "
sSQL = sSQL + "From DWH.DWDTO60"
Case 3:
sSQL = sSQL + "Select '|'||RPad(COD_GRUPO,4,'
')||'|'||RPad(COD_ENTIDAD,4,0)||'|'||RPad(COD_AREA_NEG,3,' ')||'|'"
sSQL = sSQL + "RPad(COD_CAN_AREA,4,' ')||'|'||RPad(COD_CAN_OPER,4,' ')||'|'"
sSQL = sSQL + "To_Char(FEC_VALIDEZ,'DD-MM-YYYY')||'|'||To_Char(FEC_INVALIDE,'DD-MM-
YYYY')||'|'"
sSQL = sSQL + "To_Char(FEC_HOR_POBL,'DD-MM-YYYY HH24:MI:SS')||'|'"
sSQL = sSQL + "Decode(IND_RECORD,'A','Alta           ','B','Baja           ','
sSQL = sSQL + "'M','Modificación           ','X','Alta o Modificación           ','Y','Alta o Modificación o
Baja|','I','Carga Inicial           |') "
sSQL = sSQL + "REGISTRO From DWH.DWDTO62"
Case 4:
sSQL = sSQL + "Select '|'||RPad(COD_GRU_ENTI,4,'
')||'|'||RPad(COD_ENTIDAD,4,0)||'|'||RPad(COD_AREA_NEG,3,' ')||'|'"
sSQL = sSQL + "RPad(COD_FAM_AREA,4,' ')||'|'||RPad(COD_PRO_AREA,4,' ')||'|'"
sSQL = sSQL + "RPad(DES_PRODUCTO,50,' ')||'|'||RPad(DES_CORTA,20,'
')||'|'||Decode(TIP_PERS_F_J,'F','Persona Física ','J','Persona Jurídica')||'|'"
sSQL = sSQL + "LPad(NIV_PRIORIDA,8,0)||'|'||To_Char(FEC_VALIDEZ,'DD-MM-
YYYY')||'|'||To_Char(FEC_INVALIDE,'DD-MM-YYYY')||'|'"
sSQL = sSQL + "To_Char(FEC_HOR_POBL,'DD-MM-YYYY HH24:MI:SS')||'|'"
sSQL = sSQL + "Decode(IND_RECORD,'A','Alta           ','B','Baja           ','
sSQL = sSQL + "'M','Modificación           ','X','Alta o Modificación           ','Y','Alta o Modificación o
Baja|','I','Carga Inicial           |') "
sSQL = sSQL + "REGISTRO From DWH.DWDTD06"
Case 5:

```

```

sSQL = sSQL + "Select '||RPad(COD_GRU_ENTI,4,'
')||'||LPad(COD_ENTIDAD,4,0)||'||RPad(COD_AREA_NEG,3,' )||'|"
sSQL = sSQL + "RPad(COD_NAT_AREA,4,' )||'||RPad(DES_NAT_AREA,50,' )||'|"
sSQL = sSQL + "Decode(TIP_PERS_F_J,'F','Persona Física ','J','Persona Jurídica')||'|"
sSQL = sSQL + "To_Char(FEC_VALIDEZ,'DD-MM-YYYY')||'||To_Char(FEC_INVALIDE,'DD-MM-
YYYY')||'|"
sSQL = sSQL + "To_Char(FEC_HOR_POBL,'DD-MM-YYYY HH24:MI:SS')||'|"
sSQL = sSQL + "Decode(IND_RECORD,'A','Alta ','B','Baja ','"
sSQL = sSQL + "'M','Modificación ','X','Alta o Modificación ','Y','Alta o Modificación o
Baja|','I','Carga Inicial |) "
sSQL = sSQL + "REGISTRO From DWH.DWDTD02"
Case 6:
sSQL = sSQL + "Select '||RPad(COD_GRU_ENTI,4,'
')||'||LPad(COD_ENTIDAD,4,0)||'||RPad(COD_AREA_NEG,3,' )||'|"
sSQL = sSQL + "RPad(COD_FAM_AREA,4,' )||'||RPad(COD_PRO_AREA,4,' )||'|"
sSQL = sSQL + "RPad(COD_PRODUCTO,4,' )||'||RPad(COD_SUBPRODU,4,' )||'|"
sSQL = sSQL + "To_Char(FEC_VALIDEZ,'DD-MM-YYYY')||'||To_Char(FEC_INVALIDE,'DD-MM-
YYYY')||'|"
sSQL = sSQL + "To_Char(FEC_HOR_POBL,'DD-MM-YYYY HH24:MI:SS')||'|"
sSQL = sSQL + "Decode(IND_RECORD,'A','Alta ','B','Baja ','"
sSQL = sSQL + "'M','Modificación ','X','Alta o Modificación ','Y','Alta o Modificación o
Baja|','I','Carga Inicial |) "
sSQL = sSQL + "REGISTRO From DWH.DWDTD09"
Case 7:
sSQL = sSQL + "Select '||RPad(COD_GRU_ENTI,4,'
')||'||LPad(COD_ENTIDAD,4,0)||'||RPad(COD_AREA_NEG,3,' )||'|"
sSQL = sSQL + "RPad(COD_NAT_AREA,4,' )||'||RPad(COD_FAM_AREA,4,' )||'|"
sSQL = sSQL + "RPad(DES_FAM_AREA,50,' )||'||RPad(DES_CORTA,20,'
')||'||Decode(TIP_PERS_F_J,'F','Persona Física ','J','Persona Jurídica')||'|"
sSQL = sSQL + "To_Char(FEC_VALIDEZ,'DD-MM-YYYY')||'||To_Char(FEC_INVALIDE,'DD-MM-
YYYY')||'|"
sSQL = sSQL + "To_Char(FEC_HOR_POBL,'DD-MM-YYYY HH24:MI:SS')||'|"
sSQL = sSQL + "Decode(IND_RECORD,'A','Alta ','B','Baja ','"
sSQL = sSQL + "'M','Modificación ','X','Alta o Modificación ','Y','Alta o Modificación o
Baja|','I','Carga Inicial |) "
sSQL = sSQL + "REGISTRO From DWH.DWDTD01"
Case 8:
sSQL = sSQL + "Select '||RPad(COD_GRU_ENTI,4,'
')||'||LPad(COD_ENTIDAD,4,0)||'||RPad(COD_AREA_NEG,3,' )||'|"
sSQL = sSQL + "RPad(COD_PAQ_AREA,4,' )||'||RPad(DES_PAQ_AREA,50,' )||'|"
sSQL = sSQL + "Decode(TIP_PERS_F_J,'F','Persona Física ','J','Persona
Jurídica')||'||LPad(NIV_PRIORIDA,8,0)||'|"
sSQL = sSQL + "To_Char(FEC_VALIDEZ,'DD-MM-YYYY')||'||To_Char(FEC_INVALIDE,'DD-MM-
YYYY')||'|"
sSQL = sSQL + "To_Char(FEC_HOR_POBL,'DD-MM-YYYY HH24:MI:SS')||'|"
sSQL = sSQL + "Decode(IND_RECORD,'A','Alta ','B','Baja ','"
sSQL = sSQL + "'M','Modificación ','X','Alta o Modificación ','Y','Alta o Modificación o
Baja|','I','Carga Inicial |) "
sSQL = sSQL + "REGISTRO From DWH.DWDTD04"
Case 9:
sSQL = sSQL + "Select '||RPad(COD_GRU_ENTI,4,'
')||'||LPad(COD_ENTIDAD,4,0)||'||RPad(COD_AREA_NEG,3,' )||'|"
sSQL = sSQL + "RPad(COD_PAQ_AREA,4,' )||'||RPad(COD_PRO_AREA,4,' )||'|"
sSQL = sSQL + "To_Char(FEC_VALIDEZ,'DD-MM-YYYY')||'||To_Char(FEC_INVALIDE,'DD-MM-
YYYY')||'|"
sSQL = sSQL + "To_Char(FEC_HOR_POBL,'DD-MM-YYYY HH24:MI:SS')||'|"

```



```

sSQL = sSQL + "Decode(IND_RECORD,'A','Alta      |','B','Baja      |',"
sSQL = sSQL + "'M','Modificación      |','X','Alta o Modificación      |','Y','Alta o Modificación o
Baja|','I','Carga Inicial      |) "
sSQL = sSQL + "REGISTRO From DWH.DWDTD08"
Case 10:
sSQL      =      sSQL      +      "Select      '|||RPad(COD_GRU_ENTI,4,'
')||'|LPad(COD_ENTIDAD,4,0)||'|RPad(COD_AREA_NEG,3,' ')||'|'"
sSQL      =      sSQL      +      "RPad(TIP_CON_AREA,4,'      ')||'|RPad(DES_CON_AREA,50,'
')||'|LPad(IND_TIP_OPAR,1,'0')||'|'"
sSQL = sSQL + "To_Char(FEC_VALIDEZ,'DD-MM-YYYY')||'|To_Char(FEC_INVALIDE,'DD-MM-
YYYY')||'|'"
sSQL = sSQL + "To_Char(FEC_HOR_POBL,'DD-MM-YYYY HH24:MI:SS')||'|'"
sSQL = sSQL + "Decode(IND_RECORD,'A','Alta      |','B','Baja      |',"
sSQL = sSQL + "'M','Modificación      |','X','Alta o Modificación      |','Y','Alta o Modificación o
Baja|','I','Carga Inicial      |) "
sSQL = sSQL + "REGISTRO From DWH.DWDTG23"
Case 11:
sSQL      =      sSQL      +      "Select      '|||RPad(COD_GRU_ENTI,4,'
')||'|LPad(COD_ENTIDAD,4,0)||'|RPad(COD_AREA_NEG,3,' ')||'|'"
sSQL = sSQL + "RPad(TIP_CON_OPER,4,' ')||'|RPad(TIP_CON_AREA,4,' ')||'|'"
sSQL = sSQL + "To_Char(FEC_VALIDEZ,'DD-MM-YYYY')||'|To_Char(FEC_INVALIDE,'DD-MM-
YYYY')||'|'"
sSQL = sSQL + "To_Char(FEC_HOR_POBL,'DD-MM-YYYY HH24:MI:SS')||'|'"
sSQL = sSQL + "Decode(IND_RECORD,'A','Alta      |','B','Baja      |',"
sSQL = sSQL + "'M','Modificación      |','X','Alta o Modificación      |','Y','Alta o Modificación o
Baja|','I','Carga Inicial      |) "
sSQL = sSQL + "REGISTRO From DWH.DWDTG16"
Case 12:
sSQL      =      sSQL      +      "Select      '|||RPad(COD_GRU_ENTI,4,'
')||'|LPad(COD_ENTIDAD,4,0)||'|RPad(COD_CENTRO,4,' ')||'|'"
sSQL      =      sSQL      +      "RPad(COD_SEG_NIV1,4,'      ')||'|RPad(COD_SEG_NIV2,4,'
')||'|RPad(COD_SEG_NIV3,4,' ')||'|'"
sSQL = sSQL + "RPad(COD_ESCENARI,4,' ')||'|Decode(TIP_PERSONA,'F','Persona Física
','J','Persona Jurídica')||'|'"
sSQL      =      sSQL      +      "RPad(COD_PER_MEDI,8,'      ')||'|LPad(NUM_OPERACIO,9,'
')||'|LPad(NUM_CLIENTES,9,' ')||'|'"
sSQL      =      sSQL      +      "LPad(NUM_NUEV_CLI,9,'      ')||'|LPad(NUM_BAJA_CLI,9,'
')||'|LPad(NUM_CONTRATO,9,' ')||'|'"
sSQL      =      sSQL      +      "LPad(NUM_CON_NUEV,9,'      ')||'|LPad(NUM_CONT_CAN,9,'
')||'|LPad(NUM_CLICACTO,9,' ')||'|'"
sSQL = sSQL + "LPad(NUM_NUE_PROD,9,' ')||'|LPad(NUM_EVE_PROM,9,' ')||'|'"
sSQL = sSQL + "RTrim(LTrim(To_Char(SDO_TOTAL,'$9,999,999,999,990.0000')))||'|'"
sSQL = sSQL + "RTrim(LTrim(To_Char(SDO_TOTCAPTA,'$9,999,999,999,990.0000')))||'|'"
sSQL = sSQL + "RTrim(LTrim(To_Char(SDO_TOTCOLOC,'$9,999,999,999,990.0000')))||'|'"
sSQL = sSQL + "RTrim(LTrim(To_Char(SDO_MOROSO,'$9,999,999,999,990.0000')))||'|'"
sSQL = sSQL + "RTrim(LTrim(To_Char(SDO_VENCIDO,'$9,999,999,999,990.0000')))||'|'"
sSQL = sSQL + "RTrim(LTrim(To_Char(SDO_CASTIGAD,'$9,999,999,999,990.0000')))||'|'"
sSQL = sSQL + "RTrim(LTrim(To_Char(IMP_MAR_BRUT,'$9,999,999,999,990.0000')))||'|'"
sSQL = sSQL + "RTrim(LTrim(To_Char(IMP_MAR_FINA,'$9,999,999,999,990.0000')))||'|'"
sSQL = sSQL + "RTrim(LTrim(To_Char(IMP_MAR_OPER,'$9,999,999,999,990.0000')))||'|'"
sSQL = sSQL + "RTrim(LTrim(To_Char(IMP_COS_OPER,'$9,999,999,999,990.0000')))||'|'"
sSQL = sSQL + "RTrim(LTrim(To_Char(IMP_COS_INSO,'$9,999,999,999,990.0000')))||'|'"
sSQL = sSQL + "RTrim(LTrim(To_Char(IMP_INTERES,'$9,999,999,999,990.0000')))||'|'"
sSQL = sSQL + "RTrim(LTrim(To_Char(GAS_INTERES,'$9,999,999,999,990.0000')))||'|'"
sSQL = sSQL + "RTrim(LTrim(To_Char(IMP_FIN_COMI,'990.000000')))||'|'"

```

```

sSQL = sSQL + "To_Char(FEC_VALIDEZ,'DD-MM-YYYY')||'||'To_Char(FEC_INVALIDE,'DD-MM-
YYYY')||'||'"
sSQL = sSQL + "To_Char(FEC_HOR_POBL,'DD-MM-YYYY HH24:MI:SS')||'||'"
sSQL = sSQL + "Decode(IND_RECORD,'A','Alta           ','B','Baja           ','
sSQL = sSQL + "'M','Modificación           ','X','Alta o Modificación           ','Y','Alta o Modificación o
Baja','I','Carga Inicial           ')"
sSQL = sSQL + "REGISTRO From DWH.DWDTSO2"
End Select
I = 0: L = L - (20 + Len(Estructura))
Set OraDynaset = OraDatabase.CreateDynaset(sSQL, 0&)
If OraDynaset.RecordCount > 0 Then
Do Until OraDynaset.EOF
'Cabecera
If Imprimir_Cabezera Then
Printer.Font.Bold = True
Printer.FontSize = 12
Fila = Printer.CurrentY
Printer.Print Fr_Main04.Lb_Empresa.Caption
Select Case Index
Case 0, 1, 3, 6, 9, 11
Printer.CurrentX = 10000
Case Else
Printer.CurrentX = 13500
End Select
Printer.CurrentY = Fila
Printer.Print "Página :" & Numero_Pagina & Chr(13)
Texto = Mid$(Blanco, 1, L) + "INFORMACION SOBRE :" + Estructura + Chr(13)
Fila = Printer.CurrentY
Printer.Print Texto
Printer.FontSize = 8.28
Texto = UCase$(Mid$(Format(Date, "dddd dd"), 1, 1)) & Mid$(Format(Date, "dddd dd"), 2,
Len(Format(Date, "dddd dd"))) & " de " & UCase$(Mid$(Format(Date, "mmmm"), 1, 1)) & Mid$(Format(Date,
"mmmm"), 2, Len(Format(Date, "mmmm"))) & " de " & Format(Date, "yyyy") & " " & Format(Time, "hh:mm:ss
AMPM")
Printer.Print Texto
Printer.CurrentX = 0
Printer.CurrentY = Printer.CurrentY + 50
Printer.Font.Bold = False
Printer.Line Step(0, 1)-Step(17743, 30)
Printer.CurrentX = 0
Printer.CurrentY = Printer.CurrentY + 50
Imprimir_Cabezera = False
End If
OraDynaset.MoveNext
If Not IsNull(OraDynaset.Fields("REGISTRO").Value) Then
Salida = OraDynaset.Fields("REGISTRO").Value
'Cuerpo
If Contador < Max Then
Printer.CurrentX = 0
Fila = Printer.CurrentY
Printer.CurrentY = Fila
Printer.Print Salida
Contador = Contador + 1
Else
Imprimir_Cabezera = True
Imprimir_Titulo = True

```

```
Printer.CurrentX = 0
Select Case Index
  Case 0, 1, 3, 6, 9, 11
    Printer.CurrentY = 14000
  Case Else
    Printer.CurrentY = 11000
End Select
Printer.Line Step(0, 1)-Step(17743, 1)
Printer.CurrentX = 0
Printer.CurrentY = Printer.CurrentY + 50
Fila = Printer.CurrentY
Printer.Print Fr_Main04.Lb_Empresa.Caption
Select Case Index
  Case 0, 1, 3, 6, 9, 11
    Printer.CurrentX = 9000
  Case Else
    Printer.CurrentX = 13000
End Select
Printer.CurrentY = Fila
Printer.Font.Bold = True
Printer.Print "Impreso por :" & Usuario
Printer.Font.Bold = False
Printer.CurrentX = 0
Printer.CurrentY = Printer.CurrentY + 50
Printer.Print "Sistema de Mantenedores"
Printer.NewPage
Numero_Pagina = Numero_Pagina + 1
I = 1: Contador = 1
End If
End If
Loop
Printer.CurrentX = 0
Printer.CurrentY = Printer.CurrentY + 50
Printer.Line Step(0, 1)-Step(17743, 1)
If I = 0 Then
  Printer.CurrentX = 0
  Select Case Index
    Case 0, 1, 3, 6, 9, 11
      Printer.CurrentY = 14000
    Case Else
      Printer.CurrentY = 11000
  End Select
  Printer.Line Step(0, 1)-Step(17743, 1)
  Printer.CurrentX = 0
  Printer.CurrentY = Printer.CurrentY + 50
  Fila = Printer.CurrentY
  Printer.Print Fr_Main04.Lb_Empresa.Caption
  Select Case Index
    Case 0, 1, 3, 6, 9, 11
      Printer.CurrentX = 9000
    Case Else
      Printer.CurrentX = 13000
  End Select
  Printer.CurrentY = Fila
  Printer.Font.Bold = True
  Printer.Print "Impreso por :" & Usuario
```

```
Printer.Font.Bold = False  
Printer.CurrentX = 0  
Printer.CurrentY = Printer.CurrentY + 50  
Printer.Print "Sistema de Mantenedores"
```

```
End If  
Screen.MousePointer = 0  
Fr_Main04.Cm_Dialogo.Flags = &H100000 Or &H8& Or &H4&  
Fr_Main04.Cm_Dialogo.CancelError = True  
Fr_Main04.Cm_Dialogo.ShowPrinter  
Screen.MousePointer = 11  
Printer.EndDoc  
Printer.Copies = Fr_Main04.Cm_Dialogo.Copies  
Screen.MousePointer = 0  
If Err = 0 Then  
    Valida = 0  
End If
```

```
Else  
    Msg = "La información sobre " + Estructura + " que desea imprimir, NO TIENE Datos"  
    Beep  
    MsgBox Msg, 32, "Sistema de Mantenedores"  
    Screen.MousePointer = 0  
End If  
Exit Function
```

Error_ComImprimir_Click:

```
If Err = 483 Then  
    Valida = 1  
    Resume Next  
Else  
    If Err = 32755 Then  
        Printer.KillDoc  
        Valida = 1  
    Else  
        Screen.MousePointer = 0  
        Beep  
        MsgBox "Error en la Impresión, " & Error$(Err)  
        Valida = 1  
    End If  
End If
```

End Function

Progreso: Fileproc.bas

Option Explicit

DefInt A-Z

Public Const ENCRYPT = 1, DECRYPT = 2

Public Const conNumBoxes = 5

Public Const conSaveFile = 1, conLoadFile = 2

Public Const conReplaceFile = 1, conReadFile = 2, conAddToFile = 3

Public Const conRandomFile = 4, conBinaryFile = 5

Public Const errDeviceUnavailable = 68

Public Const errDiskNotReady = 71, errFileAlreadyExists = 58

Public Const errTooManyFiles = 67, errRenameAcrossDisks = 74

Public Const errPathFileAccessError = 75, errDeviceIO = 57
 Public Const errDiskFull = 61, errBadFileName = 64
 Public Const errBadFileNameOrNumber = 52, errFileNotFound = 53
 Public Const errPathDoesNotExist = 76, errBadFileMode = 54
 Public Const errFileAlreadyOpen = 55, errInputPastEndOfFile = 62

Function AbreArchivo(NewFileName As String, Mode As Integer, RecordLen As Integer, Confirm As Integer) As Integer

```

Dim NewFileNum As Integer
Dim Action As Integer
Dim FileExists As Integer
Dim Msg As String
On Error GoTo OpenerError
If Confirm Then
    If Dir(NewFileName) = "" Then
        FileExists = False
    Else
        FileExists = True
    End If
End If
NewFileNum = FreeFile
Select Case Mode
    Case conReplaceFile
        Open NewFileName For Output As NewFileNum
    Case conReadFile
        Open NewFileName For Input As NewFileNum
    Case conAddToFile
        Open NewFileName For Append As NewFileNum
    Case conRandomFile
        Open NewFileName For Random As NewFileNum Len = RecordLen
    Case conBinaryFile
        Open NewFileName For Binary As NewFileNum
    Case Else
        Exit Function
End Select
AbreArchivo = NewFileNum
Exit Function
OpenerError:
Action = FileErrors(Err)
Select Case Action
    Case 0
        Resume
    Case Else
        AbreArchivo = 0
        Exit Function
End Select
End Function
    
```

Function Error_File(FileName As String)

```

Beep
MsgBox "Error de Inicialización " + Chr$(10) + Chr$(13) + FileName, 16, "Sistema de Mantenedores"
End
End Function
    
```

Function Export_Tbl(Index As Integer)

```

Dim FileName As String
Dim FileNum As Integer
Dim Confirm As Integer
Dim Salida As String
    
```

Dim Action As Integer
Dim NameTbl As Variant
NameTbl = Array("DWDTO01", "DWDTO63", "DWDTO60", "DWDTO62", "DWDTD02", "DWDTD09",
"DWDTD01", "DWDTD04", "DWDTD04", "DWDTD08", "DWDTG23", "DWDTG16", "DWDTG02")

On Error GoTo OpenerError

sSQL = ""

Select Case Index

Case 0:

sSQL = sSQL + "Select RPad(COD_AREA_NEG,3,' ')||RPad(DES_AREA_NEG,50,')||"

sSQL = sSQL + "To_Char(FEC_VALIDEZ,'YYYYMMDD')||To_Char(FEC_INVALIDE,'YYYYMMDD')||"

sSQL = sSQL + "To_Char(FEC_HOR_POBL,'YYYYMMDDHH24MISS')||"

sSQL = sSQL + "IND_RECORD REGISTRO From DWH.DWDTO01"

Case 1:

sSQL = sSQL + "Select RPad(COD_AREA_NEG,3,' ')||RPad(TIP_CAN_AREA,4,'
)||RPad(DES_TIP_CARE,50,')||"

sSQL = sSQL + "To_Char(FEC_VALIDEZ,'YYYYMMDD')||To_Char(FEC_INVALIDE,'YYYYMMDD')||"

sSQL = sSQL + "To_Char(FEC_HOR_POBL,'YYYYMMDDHH24MISS')||"

sSQL = sSQL + "IND_RECORD REGISTRO From DWH.DWDTO63"

Case 2:

sSQL = sSQL + "Select RPad(COD_GRUPO,4,'
)||LPad(COD_ENTIDAD,4,0)||RPad(COD_AREANEGO,3,')||"

sSQL = sSQL + "RPad(COD_CAN_AREA,4,')||RPad(NOM_DESCANAL,50,'
)||RPad(TIP_CAN_AREA,4,')||"

sSQL = sSQL + "To_Char(FEC_VALIDEZ,'YYYYMMDD')||To_Char(FEC_INVALIDE,'YYYYMMDD')||"

sSQL = sSQL + "To_Char(FEC_HOR_POBL,'YYYYMMDDHH24MISS')||"

sSQL = sSQL + "IND_RECORD REGISTRO From DWH.DWDTO60"

Case 3:

sSQL = sSQL + "Select RPad(COD_GRUPO,4,'
)||LPad(COD_ENTIDAD,4,0)||RPad(COD_AREA_NEG,3,')||"

sSQL = sSQL + "RPad(COD_CAN_AREA,4,')||RPad(COD_CAN_OPER,4,')||"

sSQL = sSQL + "To_Char(FEC_VALIDEZ,'YYYYMMDD')||To_Char(FEC_INVALIDE,'YYYYMMDD')||"

sSQL = sSQL + "To_Char(FEC_HOR_POBL,'YYYYMMDDHH24MISS')||"

sSQL = sSQL + "IND_RECORD REGISTRO From DWH.DWDTO62"

Case 4:

sSQL = sSQL + "Select RPad(COD_GRU_ENTI,4,'
)||LPad(COD_ENTIDAD,4,0)||RPad(COD_AREA_NEG,3,')||"

sSQL = sSQL + "RPad(COD_FAM_AREA,4,')||RPad(COD_PRO_AREA,4,')||"

sSQL = sSQL + "RPad(DES_PRODUCTO,50,')||RPad(DES_CORTA,20,'
)||Decode(TIP_PERS_F_J,'F','Persona Física ', 'J','Persona Jurídica')||"

sSQL = sSQL + "LPad(NIV_PRIORIDA,8,0)||To_Char(FEC_VALIDEZ,'YYYYMMDD')||To_Char(FEC_INVALIDE,'YYYYMMDD')||
"

sSQL = sSQL + "To_Char(FEC_HOR_POBL,'YYYYMMDDHH24MISS')||"

sSQL = sSQL + "IND_RECORD REGISTRO From DWH.DWDTD06"

Case 5:

sSQL = sSQL + "Select RPad(COD_GRU_ENTI,4,'
)||LPad(COD_ENTIDAD,4,0)||RPad(COD_AREA_NEG,3,')||"

sSQL = sSQL + "RPad(COD_NAT_AREA,4,')||RPad(DES_NAT_AREA,50,')||"

sSQL = sSQL + "Decode(TIP_PERS_F_J,'F','Persona Física ', 'J','Persona Jurídica')||"

sSQL = sSQL + "To_Char(FEC_VALIDEZ,'YYYYMMDD')||To_Char(FEC_INVALIDE,'YYYYMMDD')||"

sSQL = sSQL + "To_Char(FEC_HOR_POBL,'YYYYMMDDHH24MISS')||"

sSQL = sSQL + "IND_RECORD REGISTRO From DWH.DWDTD02"

Case 6:

sSQL = sSQL + "Select RPad(COD_GRU_ENTI,4,'
)||LPad(COD_ENTIDAD,4,0)||RPad(COD_AREA_NEG,3,')||"

```
sSQL = sSQL + "RPad(COD_FAM_AREA,4,' ')||RPad(COD_PRO_AREA,4,' ')"
sSQL = sSQL + "RPad(COD_PRODUCTO,4,' ')||RPad(COD_SUBPRODU,4,' ')"
sSQL = sSQL + "To_Char(FEC_VALIDEZ,'YYYYMMDD')||To_Char(FEC_INVALIDE,'YYYYMMDD')||"
sSQL = sSQL + "To_Char(FEC_HOR_POBL,'YYYYMMDDHH24MISS')||"
sSQL = sSQL + "IND_RECORD
sSQL = sSQL + " REGISTRO From DWH.DWDTD09"
```

Case 7:

```
sSQL = sSQL + "Select RPad(COD_GRU_ENTI,4,' ')||LPad(COD_ENTIDAD,4,0)||RPad(COD_AREA_NEG,3,' ')"
sSQL = sSQL + "RPad(COD_NAT_AREA,4,' ')||RPad(COD_FAM_AREA,4,' ')"
sSQL = sSQL + "RPad(DES_FAM_AREA,50,' ')||RPad(DES_CORTA,20,' ')"
sSQL = sSQL + "Decode(TIP_PERS_F_J,'F','Persona Física','J','Persona Jurídica')||"
sSQL = sSQL + "To_Char(FEC_VALIDEZ,'YYYYMMDD')||To_Char(FEC_INVALIDE,'YYYYMMDD')||"
sSQL = sSQL + "To_Char(FEC_HOR_POBL,'YYYYMMDDHH24MISS')||"
sSQL = sSQL + "IND_RECORD REGISTRO From DWH.DWDTD01"
```

Case 8:

```
sSQL = sSQL + "Select RPad(COD_GRU_ENTI,4,' ')||LPad(COD_ENTIDAD,4,0)||RPad(COD_AREA_NEG,3,' ')"
sSQL = sSQL + "RPad(COD_PAQ_AREA,4,' ')||RPad(DES_PAQ_AREA,50,' ')"
sSQL = sSQL + "Decode(TIP_PERS_F_J,'F','Persona Física','J','Persona Jurídica')||LPad(NIV_PRIORIDA,8,0)"
sSQL = sSQL + "To_Char(FEC_VALIDEZ,'YYYYMMDD')||To_Char(FEC_INVALIDE,'YYYYMMDD')||"
sSQL = sSQL + "To_Char(FEC_HOR_POBL,'YYYYMMDDHH24MISS')||"
sSQL = sSQL + "IND_RECORD REGISTRO From DWH.DWDTD04"
```

Case 9:

```
sSQL = sSQL + "Select RPad(COD_GRU_ENTI,4,' ')||LPad(COD_ENTIDAD,4,0)||RPad(COD_AREA_NEG,3,' ')"
sSQL = sSQL + "RPad(COD_PAQ_AREA,4,' ')||RPad(COD_PRO_AREA,4,' ')"
sSQL = sSQL + "To_Char(FEC_VALIDEZ,'YYYYMMDD')||To_Char(FEC_INVALIDE,'YYYYMMDD')||"
sSQL = sSQL + "To_Char(FEC_HOR_POBL,'YYYYMMDDHH24MISS')||"
sSQL = sSQL + "IND_RECORD REGISTRO From DWH.DWDTD08"
```

Case 10:

```
sSQL = sSQL + "Select RPad(COD_GRU_ENTI,4,' ')||LPad(COD_ENTIDAD,4,0)||RPad(COD_AREA_NEG,3,' ')"
sSQL = sSQL + "RPad(TIP_CON_AREA,4,' ')||RPad(DES_CON_AREA,50,' ')"
sSQL = sSQL + "To_Char(FEC_VALIDEZ,'YYYYMMDD')||To_Char(FEC_INVALIDE,'YYYYMMDD')||"
sSQL = sSQL + "To_Char(FEC_HOR_POBL,'YYYYMMDDHH24MISS')||"
sSQL = sSQL + "IND_RECORD REGISTRO From DWH.DWDTG23"
```

Case 11:

```
sSQL = sSQL + "Select RPad(COD_GRU_ENTI,4,' ')||LPad(COD_ENTIDAD,4,0)||RPad(COD_AREA_NEG,3,' ')"
sSQL = sSQL + "RPad(TIP_CON_OPER,4,' ')||RPad(TIP_CON_AREA,4,' ')"
sSQL = sSQL + "To_Char(FEC_VALIDEZ,'YYYYMMDD')||To_Char(FEC_INVALIDE,'YYYYMMDD')||"
sSQL = sSQL + "To_Char(FEC_HOR_POBL,'YYYYMMDDHH24MISS')||"
sSQL = sSQL + "IND_RECORD REGISTRO From DWH.DWDTG16"
```

Case 12:

```
sSQL = sSQL + "Select RPad(COD_GRU_ENTI,4,' ')||LPad(COD_ENTIDAD,4,0)||RPad(COD_CENTRO,4,' ')"
sSQL = sSQL + "RPad(COD_SEG_NIV1,4,' ')||RPad(COD_SEG_NIV2,4,' ')||RPad(COD_SEG_NIV3,4,' ')"
sSQL = sSQL + "RPad(COD_ESCENARI,4,' ')||TIP_PERSONA||"
sSQL = sSQL + "RPad(COD_PER_MEDI,8,' ')"
sSQL = sSQL + "LPad(NUM_OPERACIO,9,0)||LPad(NUM_CLIENTES,9,0)"
sSQL = sSQL + "LPad(NUM_NUEV_CLI,9,0)||LPad(NUM_BAJA_CLI,9,0)||LPad(NUM_CONTRATO,9,0)"
```

```

sSQL                               =                               sSQL                               +
"LPad(NUM_CON_NUEV,9,0)||LPad(NUM_CONT_CAN,9,0)||LPad(NUM_CLICTACTO,9,0)||"
sSQL = sSQL + "LPad(NUM_NUE_PROD,9,0)||LPad(NUM_EVE_PROM,9,0)||"
sSQL = sSQL + "LPad(To_Char(SDO_TOTAL,'99999999999999.0000'),13,0)||"
sSQL = sSQL + "LPad(To_Char(SDO_TOTCAPTA,'99999999999999.0000'),13,0)||"
sSQL = sSQL + "LPad(To_Char(SDO_TOTCOLOC,'99999999999999.0000'),13,0)||"
sSQL = sSQL + "LPad(To_Char(SDO_MOROSO,'99999999999999.0000'),13,0)||"
sSQL = sSQL + "LPad(To_Char(SDO_VENCIDO,'99999999999999.0000'),13,0)||"
sSQL = sSQL + "LPad(To_Char(SDO_CASTIGAD,'99999999999999.0000'),13,0)||"
sSQL = sSQL + "LPad(To_Char(IMP_MAR_BRUT,'99999999999999.0000'),13,0)||"
sSQL = sSQL + "LPad(To_Char(IMP_MAR_FINA,'99999999999999.0000'),13,0)||"
sSQL = sSQL + "LPad(To_Char(IMP_MAR_OPER,'99999999999999.0000'),13,0)||"
sSQL = sSQL + "LPad(To_Char(IMP_COS_OPER,'99999999999999.0000'),13,0)||"
sSQL = sSQL + "LPad(To_Char(IMP_COS_INSO,'99999999999999.0000'),13,0)||"
sSQL = sSQL + "LPad(To_Char(IMP_INTERES,'99999999999999.0000'),13,0)||"
sSQL = sSQL + "LPad(To_Char(GAS_INTERES,'99999999999999.0000'),13,0)||"
sSQL = sSQL + "LPad(To_Char(IMP_FIN_COMI,'990.000000'),3,0)||"
sSQL = sSQL + "To_Char(FEC_VALIDEZ,'YYYYMMDD')||To_Char(FEC_INVALIDE,'YYYYMMDD')||"
sSQL = sSQL + "To_Char(FEC_HOR_POBL,'YYYYMMDDHH24MISS')||"
sSQL = sSQL + "IND_RECORD REGISTRO From DWH.DWDTS02"
End Select
Confirm = False
FileName = Trim$(Path_File) + "DMP\" + NameTbl(Index) + ".dat"
If Dir(FileName) <> "" Then
    Beep
    Msg = "El Archivo " + FileName + " ya Existe,"
    Msg = Msg + " Si acepta perderá la información Generada con anterioridad"
    Msg = Msg + " Cámbiese a CANCELAR para abortar."
    J = MsgBox(Msg, 65, "Acerca del archivo generado!")
    If J = 2 Then
        Valida = 0
        Exit Function
    End If
End If
FileNum = AbreArchivo(FileName, conReplaceFile, Len(Salida), Confirm)
If FileNum = 0 Then
    Close FileNum
    Error_File (FileName)
    Valida = 1
    Exit Function
End If
Salida = ""
Set OraDynaset = OraDatabase.CreateDynaset(sSQL, 0&)
If OraDynaset.RecordCount > 0 Then
    Do Until OraDynaset.EOF
        If Not IsNull(OraDynaset.Fields("REGISTRO").Value) Then
            Salida = OraDynaset.Fields("REGISTRO").Value
            Print #FileNum, Salida
        End If
        OraDynaset.MoveNext
    Loop
    Close FileNum
Else
    Msg = "La tabla que desea exportar, NO TIENE Información"
    Beep
    MsgBox Msg, 32, "Sistema de Mantenedores"

```



```
End If
Valida = 0
Exit Function
OpenerError:
Close FileNum
Action = FileErrors(Err)
Select Case Action
    Case 0
        Resume
    Case Else
        Exit Function
End Select
End Function
Function FileErrors(errVal As Integer) As Integer
Dim MsgType As Integer
Dim Response As Integer
Dim Action As Integer
Dim Msg As String

MsgType = vbExclamation

Select Case errVal
    Case errDeviceUnavailable ' Error #68
        Msg = "El Dispositivo que apacerece está Inhabilitado."
        MsgType = vbExclamation + 5
    Case errDiskNotReady ' Error #71
        Msg = "El Diskette no está Listo."
    Case errDeviceIO
        Msg = "El Disco está Lleno."
    Case errBadFileName, errBadFileNameOrNumber ' Errores #64 & #52
        Msg = "El Nombre de archivo es ilegal."
    Case errPathDoesNotExist ' Error #76
        Msg = "El Camino dado no existe."
    Case errBadFileMode ' Error #54
        Msg = "No puede abrir el archivo por el tipo de Acceso."
    Case errFileAlreadyOpen ' Error #55
        Msg = "El archivo realmente está abierto."
    Case errInputPastEndOfFile ' Error #62
        Msg = "Este archivo tiene una marca de fin de archivo NO STANDARD, "
        Msg = "o fue antepuesto una lectura lejana "
        Msg = Msg + "a la marca de fin de archivo."
    Case Else
        FileErrors = 3
        Exit Function
End Select

Beep
Response = MsgBox(Msg, MsgType, "Error de Archivo")
Select Case Response
    Case 4
        FileErrors = 0
    Case 5
        FileErrors = 1
    Case 1, 2, 3
        FileErrors = 2
    Case Else
```

```

FileErrors = 3
End Select
End Function
Function FileOpener(NewFileName As String, Mode As Integer, RecordLen As Integer, Confirm As Integer) As Integer
    Dim NewFileNum As Integer
    Dim Action As Integer
    Dim FileExists As Integer
    Dim Msg As String
    On Error GoTo OpenerError
    If NewFileName Like "*[-?[* ]*" Or NewFileName Like "*]*" Then Error errBadFileName
    If Confirm Then
        If Dir(NewFileName) = "" Then
            FileExists = False
        Else
            FileExists = True
        End If
        If Mode = conReplaceFile And FileExists Then
            Beep
            Msg = "Reemplaza el contenido de " + NewFileName + "?"
            If MsgBox(Msg, 49, "Reemplaza Archivo?") = 2 Then
                FileOpener = 0
                Exit Function
            End If
        End If
        If Not FileExists Then
            Beep
            Msg = "El Archivo " + NewFileName + " No existe. "
            Msg = Msg + "Desea crearlo ahora?"
            If MsgBox(Msg, 1, "Crea el Archivo?") = 2 Then
                FileOpener = 0
                Exit Function
            End If
        End If
    End If
    NewFileNum = FreeFile
    Select Case Mode
        Case conReplaceFile
            Open NewFileName For Output As NewFileNum
        Case conReadFile
            Open NewFileName For Input As NewFileNum
        Case conAddToFile
            Open NewFileName For Append As NewFileNum
        Case conRandomFile
            Open NewFileName For Random As NewFileNum Len = RecordLen
        Case conBinaryFile
            Open NewFileName For Binary As NewFileNum
        Case Else
            Exit Function
    End Select
    FileOpener = NewFileNum
    Exit Function

OpenerError:
    Action = FileErrors(Err)
    Select Case Action
Gerencia de Sistemas y Tecnologías

```

```

Case 0
  Resume
Case Else
  FileOpener = 0
  Exit Function
End Select
End Function
Function Struct_File(Index As Integer)
  Dim Action As Integer
  Dim Msg As String
  On Error GoTo OpenerError
  Struct_File = Array(Index) + ".dat"
  Exit Function
OpenerError:
  Action = FileErrors(Err)
  Select Case Action
    Case 0
      Resume
    Case Else
      Exit Function
  End Select
End Function
Function EncryptString(UserKey As String, Text As String, Action As Single) As String
  Dim UserKeyX As String
  Dim Temp As Integer
  Dim Times As Integer
  Dim Rtn As String

  Rtn = ""
  N = Len(UserKey)
  ReDim UserKeyASCIIS(1 To N)
  For I = 1 To N
    UserKeyASCIIS(I) = Asc(Mid$(UserKey, I, 1))
  Next

  ReDim TextASCIIS(Len(Text)) As Integer
  For I = 1 To Len(Text)
    TextASCIIS(I) = Asc(Mid$(Text, I, 1))
  Next

  If Action = ENCRYPT Then
    For I = 1 To Len(Text)
      J = IIf(J + 1 >= N, 1, J + 1)
      Temp = TextASCIIS(I) + UserKeyASCIIS(J)
      If Temp > 255 Then
        Temp = Temp - 255
      End If
      Rtn = Rtn + Chr$(Temp)
    Next
  ElseIf Action = DECRYPT Then
    For I = 1 To Len(Text)
      J = IIf(J + 1 >= N, 1, J + 1)
      Temp = TextASCIIS(I) - UserKeyASCIIS(J)
      If Temp < 0 Then
        Temp = Temp + 255
      End If
    Next
  End If

```

```
Rtn = Rtn + Chr$(Temp)
Next
End If
```

```
EncryptString = Rtn
End Function
```

Function ProcesaSQL()

```
Screen.MousePointer = 11
On Error GoTo Err_ProcesaSQL
ErrMsg = ""
OraDatabase.BeginTrans
OraDatabase.Parameters.Add "Sentenc", sSQL, ORAPARM_INPUT
OraDatabase.Parameters("Sentenc").serverType = ORATYPE_VARCHAR2
OraDatabase.Parameters.Add "Retorno", " ", ORAPARM_OUTPUT
OraDatabase.Parameters("Retorno").serverType = ORATYPE_VARCHAR2
OraDatabase.ExecuteSQL ("Begin DWH.Servicios_Mkt.Proc_Tabla(:Sentenc, :Retorno); End;")
If (Mid$(OraDatabase.Parameters("Retorno").Value, 1, 10) <> Exitoso) Then
    Beep
    MsgBox "Error :" & RTrim$(OraDatabase.Parameters("Retorno").Value), 16, "Sistema de Mantenedores"
    OraDatabase.Rollback
    ProcesaSQL = 1
Else
    OraDatabase.CommitTrans
    ProcesaSQL = 0
End If
OraDatabase.Parameters.Remove ("Sentenc")
OraDatabase.Parameters.Remove ("Retorno")
Screen.MousePointer = 0
Exit Function
```

Err_ProcesaSQL:

```
If ErrMsg <> "" Then
    MsgBox ErrMsg, 16, "Sistema de Mantenedores"
Else
    MsgBox Error$, 16, "Sistema de Mantenedores"
End If
OraDatabase.Parameters.Remove ("Sentenc")
OraDatabase.Parameters.Remove ("Retorno")
Screen.MousePointer = 0
ProcesaSQL = 1
```

End Function

Function Convertir(Dato As String, Tipo As String) As String

```
Dim Entero As String
Dim Decima As String
Dim Cadena As String
Dim Flag As Integer
```

Cadena = "": Entero = "": Decima = "": Flag = 0

```
For I = 1 To Len(Dato)
    If Mid$(Dato, I, 1) <> "." Then
        If Mid$(Dato, I, 1) <> "," Then
            If Flag = 0 Then
                Entero = Entero + Mid$(Dato, I, 1)
            Else
                Decima = Decima + Mid$(Dato, I, 1)
            End If
        End If
    Else
        Flag = 1
    End If
Next I
```

```
Flag = 1
End If
End If
Next I
If Tipo = "D" Then
    Cadena = Entero + "." + Decima
Else
    Cadena = Entero
End If
Convertir = Cadena
End Function
```

Módulo de Exportación

El objetivo de ésta pantalla, es poder permitir al Usuario responsable en el área de negocio extraer la información necesaria de su propiedad y generar archivos de tipo interfaces que le permitan incorporarla a los procesos que son ingresados en el Data Warehouse que opera en la máquina HOST en ambiente DB2.

Cabe mencionar que el proceso de implantación del Data Warehouse en DB2 ha sufrido y sufrirá muchas modificaciones, por lo que será necesario actualizar el formato de salida de las exportaciones.

Sistema de Mantenedores, Exportar Datos (MAIN02)

Archivo Ayuda Volver

Sistema de Mantenedores
Banco Santander Chile Hacemos Crecer

Fecha de Proceso 29/08/2001
Hora de Proceso 16:25:02
Usuario DWH

Exportación de Datos

- Area de Negocio
- Tipo Canal Area
- Canal Area
- Relación Canal Operacional / Canal Area
- Producto Area
- Naturaleza Area
- Relación Producto Area / SubProducto
- Familia Area
- Paquete Area
- Producto Paquete Area
- Tipo Concepto Operación Area
- Relación Concepto Operación Area / Concepto Operación
- Resumen Unidad Organizativa

Cancelar Aceptar Volver Salir

Módulo Procesos

El objetivo de ésta pantalla, es poder permitir al Usuario responsable en el área de negocio, mantener un respaldo de la información que se contiene en el servidor para fines de seguridad. Habitualmente los servidores pierden discos y dañan la data.

Las políticas de Respaldo y la metodología implantada para tal efecto, es responsabilidad de quién administra la información en el área de negocio.

Sistema de Mantenedores, Administración de Procesos (MAIN03)

Ayuda Volver

Sistema de Mantenedores
Banco Santander Chile Hacemos Crecer

Fecha de Proceso 29/08/2001
Hora de Proceso 16:30:47
Usuario DWH

Administración

Respaldo de Información

Recuperación de Información

Respaldos Disponibles

Cancelar Aceptar Volver Salir

Módulo Informes

La función principal de éste módulo, es permitir al Usuario Responsable en el área de negocio, tener impresa la información que le es de utilidad en formato visible.

Sistema de Mantenedores, Informes (MAIN04) ? X

Ayuda Volver

Sistema de Conciliación Bancaria Fecha de Proceso 29/08/2001
Banco Santander Chile Hacemos Crecer Hora de Proceso 16:33:28
Usuario DWH

Informes de Gestión y Control

Negocios

- Area de Negocio

Canales

- Tipo Canal Area
- Canal Area
- Relación Canal Operacional / Canal Area

Productos

- Producto Area
- Naturaleza Area
- Relación Producto Area / SubProducto
- Paquete Area
- Familia Area
- Producto Paquete Area

Operaciones

- Tipo Concepto Operación Area
- Relación Concepto Operación Area / Concepto Operación

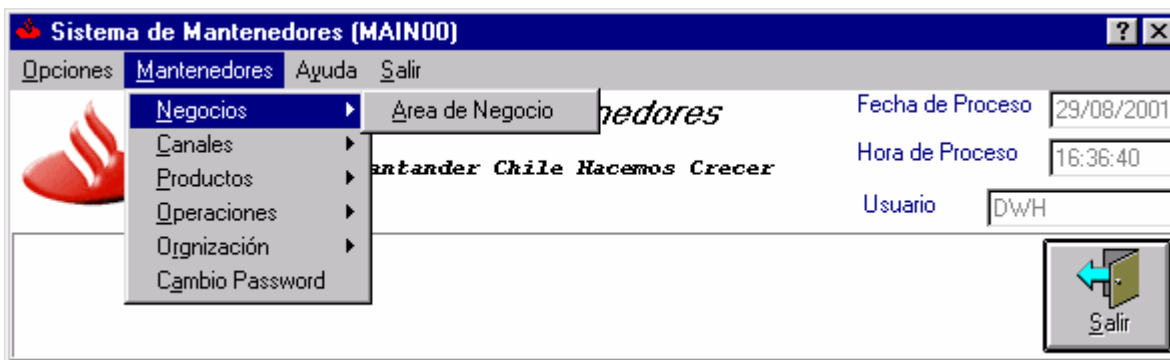
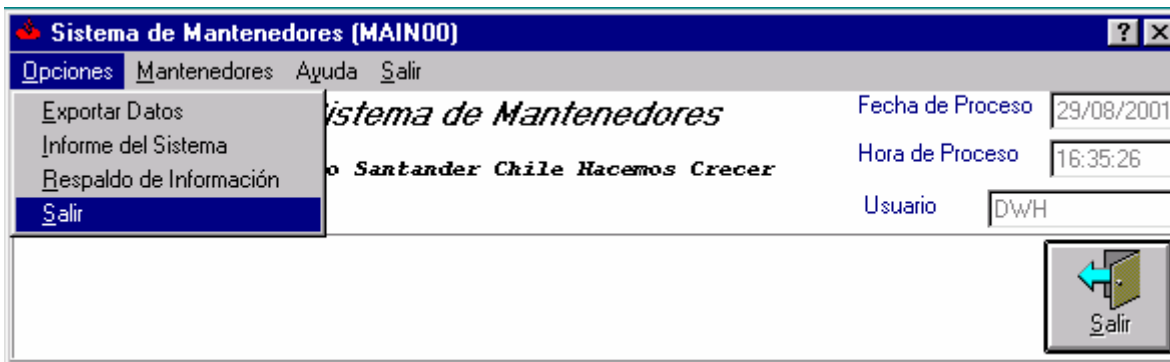
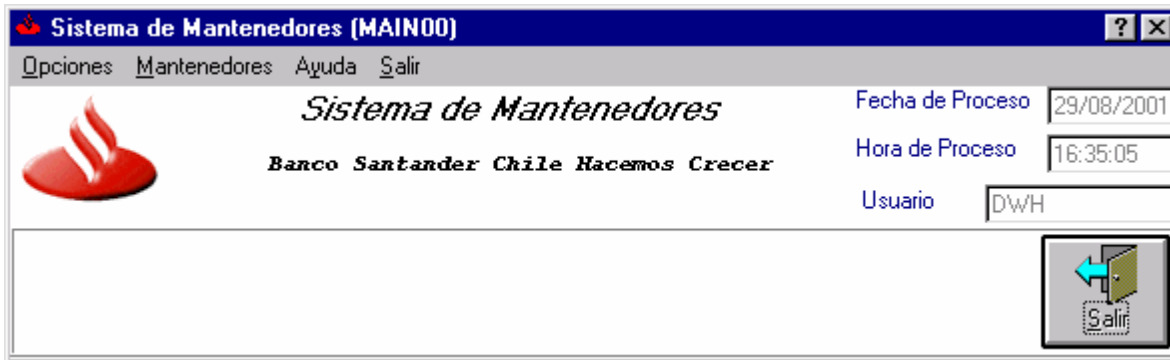
Organización

- Resumen Unidad Organizativa

Cancelar Aceptar Volver Salir


Módulo Navegación


Como su nombre lo indica, permite navegar entre las diferentes alternativas que presenta el **Sistema de Mantenedores**.



Sistema de Mantenedores (MAIN00) [?] [X]


Opciones **Mantenedores** Ayuda Salir

 **Negocios** ▶ *ema de Mantenedores* Fecha de Proceso 29/08/2001
Canales ▶ Tipo Canal Área Hora de Proceso 16:37:31
Productos ▶ Canal Área Usuario DWH
Operaciones ▶ Relación Canal Operacional / Canal Área
Organización ▶
Cambio Password



Sistema de Mantenedores (MAIN00) [?] [X]


Opciones **Mantenedores** Ayuda Salir


 **Negocios** ▶ *ema de Mantenedores* Fecha de Proceso 29/08/2001
Canales ▶ Hora de Proceso 16:38:37
Productos ▶ Naturaleza Área Usuario DWH
Operaciones ▶ Familia Área
Organización ▶ Producto Área
Cambio Password ▶ Relación Producto Área / SubProducto
 Paquete Área
 Producto Paquete Área



Sistema de Mantenedores (MAIN00) [?] [X]


Opciones **Mantenedores** Ayuda Salir


 **Negocios** ▶ *ema de Mantenedores* Fecha de Proceso 29/08/2001
Canales ▶ *antander Chile Hacemos Crecer* Hora de Proceso 16:39:20
Productos ▶ Usuario DWH
Operaciones ▶ Tipo Concepto Operación Área
Organización ▶ Relación Concepto Operación Área / Concepto Operación
Cambio Password



Sistema de Mantenedores (MAIN00) [?] [X]

Opciones **Mantenedores** Ayuda Salir

 **Negocios** ▶ *ema de Mantenedores* Fecha de Proceso 29/08/2001
Canales ▶ *antander Chile Hacemos Crecer* Hora de Proceso 16:40:06
Productos ▶ Usuario DWH
Operaciones ▶
Organización ▶ Resumen Unidad Organizativa
Cambio Password



Módulo Mantenedores

Mantenedor Area de Negocio (DWDT001)

Datos de la Área de Negocio




Fecha de Proceso
 Hora de Proceso
 Usuario

Código Área Descripción Código Área

Fecha Validez Fecha Invalidez Indicador Registro

Mantenedor Tipo Canal Area (DWDT063)

Datos para Tipo Canal Area



Fecha de Proceso
 Hora de Proceso
 Usuario


Cód. Área Descripción Código Área de Negocio

Tipo Canal Descripción Tipo Canal Área

Fecha Validez Fecha Invalidez Indicador Registro

Mantenedor Canal Area (DWDT060)

Datos Canal Área



Fecha de Proceso: 29/08/2001
 Hora de Proceso: 16:44:52
 Usuario: DWH

Cód. Área Descripción Código Área de Negocio

Tipo Canal Descripción Código Tipo Canal Área

Cod. Canal Descripción Código Canal Área

Fecha Validez: Fecha Invalidez: Indicador Registro:

Mantenedor Relación Canal Operacional / Concepto Operación Área (DWDT062)

Sistema de Mantenedores
 Banco Santander Chile Hacemos Crecer

Fecha de Proceso: 29/08/2001
 Hora de Proceso: 16:46:42
 Usuario: DWH

Relación entre Canal Operacional y Conceptos Operación Área

Area de Negocio: Descripción Código Área de Negocio:

Canal Operacional (DWDT061)

Línea	Cód. Oper.	T. Canal	Centro	Descripción Canal Operacional
1	Y0EE	01	0005	ARQUITECTURA
2	X158	02	0100	SANTIAGO PRINCIPAL
3	YIE2	01	0068	ARQUITECTURA
4	0054	01	0004	IRARRAZAVAL
5	Y2AE	02	0019	SANTIAGO PRINCIPAL
6	#HCF	02	0100	SANTIAGO PRINCIPAL
7	X443	02	0200	ISB KORLAET ANTOFAGA
8	#C92	02	0300	CASA MATRIZ

Canal Área (DWDT060)

Línea	Cod. Área	Cód. Canal	Descripción Canal Área

Canales Relacionados (DWDT062)

Línea	Cód. Área	Cód. Canal	Tip. Canal	Cód. Oper.	Descripción del Canal Operacional	F. Validez

Fecha Validez: Fecha Invalidez: Indicador Registro:

Mantenedor Naturaleza Area (DWDTD02) [?] [X]

Datos de la Naturaleza Área

 Fecha de Proceso
 Hora de Proceso
 Usuario


Cód. Área Descripción Código Área de Negocio

Cód. Nat. Descripción Código Naturaleza

T. Persona Fecha Validez Fecha Invalidez Indicador Registro

Mantenedor de Familia Área (DWDTD01) [?] [X]

Datos de la Familia Área

 Fecha de Proceso
 Hora de Proceso
 Usuario

Cód. Área Descripción Código Área de Negocio

Nat. Área Descripción Código Naturaleza

Cod. Fam. Descripción Larga Familia Área

Descripción Corta Familia Área T. Persona Fecha Validez

Fecha Invalidez Indicador Registro

Mantenedor Producto Area (DWDTD06)

Datos del Producto Área

Fecha de Proceso: 29/08/2001
 Hora de Proceso: 16:48:51
 Usuario: DWH

Cód. Área Descripción Código Área de Negocio

Cód. Fam. Descripción Código de Familia

Cód. Prod. Descripción Larga del Producto

Descripción Corta del Producto T. Persona Nivel Prioridad

Fecha Validez Fecha Invalidez Indicador Registro

Sistema de Mantenedores, Relación Producto Area / SubProducto (FR_DWDTD09)

Aguda Volver

Sistema de Mantenedores
 Banco Santander Chile Hacemos Crecer

Fecha de Proceso: 29/08/2001
 Hora de Proceso: 16:49:20
 Usuario: DWH

Relación entre los Productos Área y los Sub Productos Operacionales

Área de Negocio Descripción Código Área de Negocio

Sub Productos Operacional (DWDTD12)

Línea	Cód.Prod	Sub	Descripción Sub Producto Operacional
1	02	0028	CUENTAS DE AHORRO
2	06	0017	CUENTA PLAZO
3	02	0025	CUENTAS DE AHORRO
4	99	0003	CUENTA CORRIENTE
5	02	0023	CUENTAS DE AHORRO
6	06	0002	CUENTA PLAZO
7	00	0002	CUENTA CORRIENTE
8	02	0027	CUENTAS DE AHORRO

Productos Área (DWDTD06)

Línea	Cod.Área	Cod.Fam.	Prod.Área	Descripción Corta del Producto Área


Productos Área y Sub Productos Operacionales Relacionados (DWDTD09)

Línea	Cód.Área	Cód.Fam.	Prod.Área	Cód.Prod.	Sub Prod.	Descripción del Concepto Operacional

Fecha Validez Fecha Invalidez Indicador Registro

Mantenedor de Paquetes Area (DWDTD04) [?] [X]

Datos Paquete Área

 Fecha de Proceso
 Hora de Proceso
 Usuario


Cód. Área Descripción Código Área de Negocio

Pqte. Área Descripción Código Paquete Área

Nivel Prioridad T. Persona Fecha Validez Fecha Invalidez Indicador Registro

Mantenedor Producto Paquete Area (DWDTD08) [?] [X]

Datos del Producto Paquete Área

 Fecha de Proceso
 Hora de Proceso
 Usuario

Cód. Área Descripción Código Área de Negocio

Pqte. Área Descripción Código de Paquete Área

Cód. Prod. Descripción Código Producto Área

Cód. Fam. Descripción Código Familia Área

Fecha Validez Fecha Invalidez Indicador Registro

Mantenedor Tipo Concepto Operación Área (DWDTG23)

Datos para Tipos de Conceptos Operación Área

Fecha de Proceso: 29/08/2001
 Hora de Proceso: 16:51:02
 Usuario: DWH

Cód. Área Descripción Código Área de Negocio

Tipo Oper. Descripción Código Tipo Operación

Ind. Operación Fecha Validez Fecha Invalidez Indicador Registro

Sistema de Mantenedores. Relación Concepto Operación / Concepto Operación Área (FR_DWDTG16)

Fecha de Proceso: 29/08/2001
 Hora de Proceso: 16:51:24
 Usuario: DWH

Relación entre el Concepto Operación y los Conceptos Operación Área

Area de Negocio Descripción Código Área de Negocio


Concepto Operacional (DWDTG03)			Tipo Concepto Operación Área (DWDTG23)			
Línea	Código	Concepto Operacional	Línea	Cod. Área	Concepto	Glosa Concepto Área
1	S04	SEGURO AUTOMOTRIZ				
2	420	GASTOS POR DOCUMENTACION				
3	205	CONCONLI DE PRUEBA				
4	102	DIFERENCIAL EN AMORTIZACION				
5	D03	TELEPROCESO				
6	316	COMISION CANCELACION ANTICIPADA SOBRE				
7	X01	ABONO CUENTA PUENTE				
8	503	COMISION ANTICIPADA AVAL				

Conceptos Relacionados (DWDTG16)				
Línea	Cód. Área	Cód.	Cód. Op.Área	Descripción del Concepto Operacional

Fecha Validez: Fecha Invalidez: Indicador Registro:

Resumen Unidad Organizativa [DWDT502]

Datos del Resumen de la Unidad Organizativa

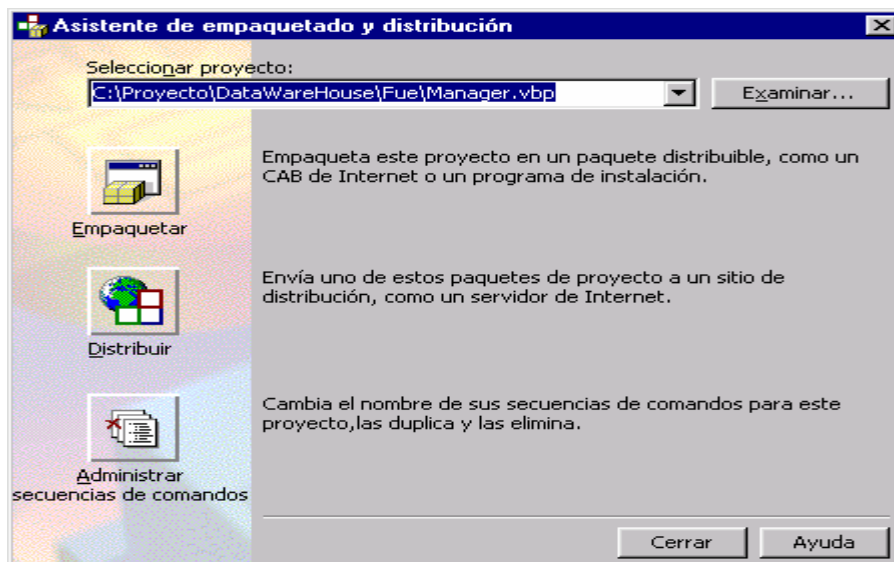
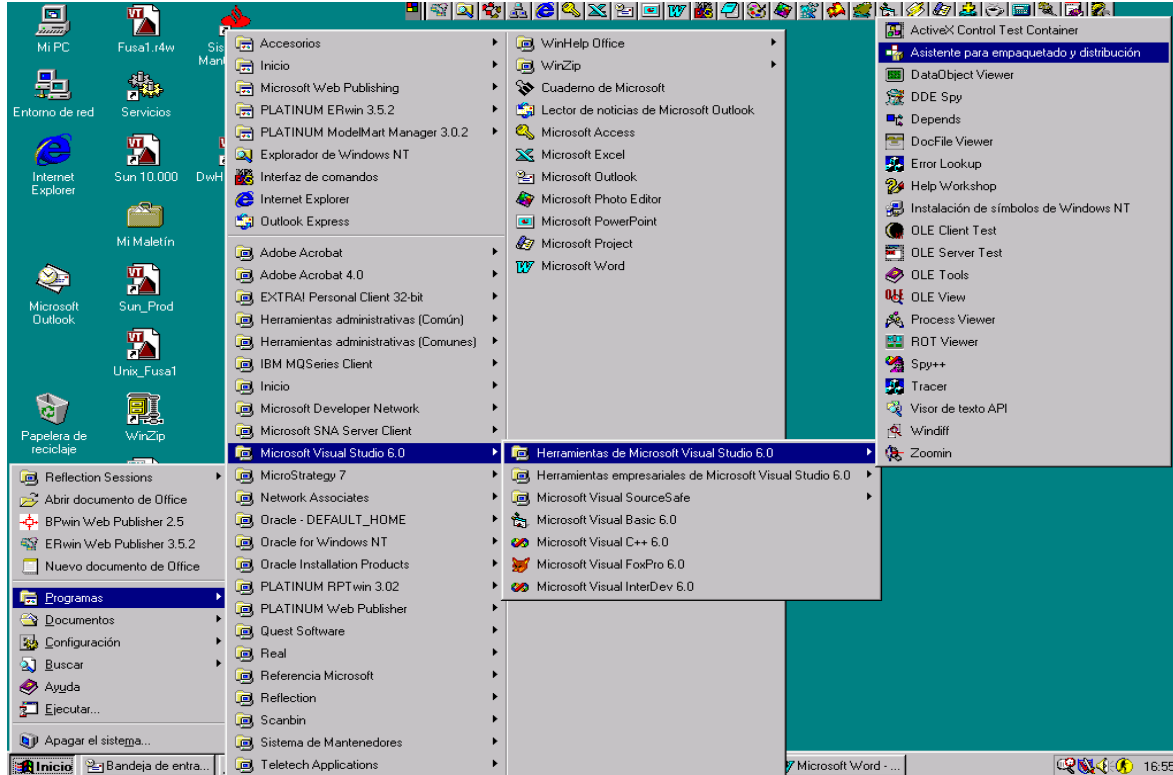


Fecha de Proceso: 29/08/2001
 Hora de Proceso: 16:52:05
 Usuario: DWH

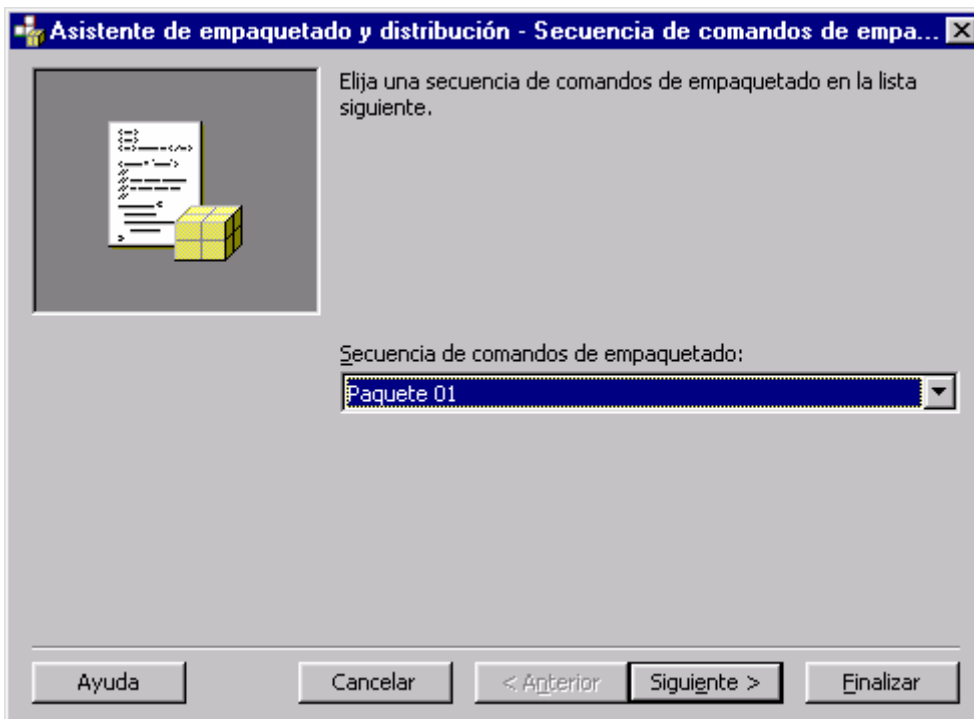
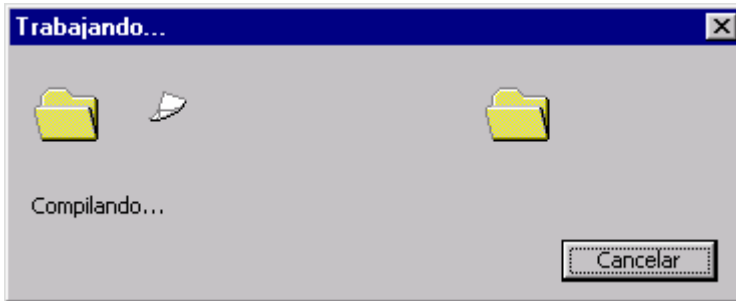
Centro	Descripción	Código Centro	T. Persona	Cód. Per. Med.
<input type="checkbox"/>	<input type="checkbox"/>	<input type="checkbox"/>	<input type="checkbox"/>	<input type="checkbox"/>
Sgmo. 1	Descripción	Código Segmento Nivel 1	N° Operación	
<input type="checkbox"/>	<input type="checkbox"/>	<input type="checkbox"/>	<input type="checkbox"/>	
Sgmo. 2	Descripción	Código Segmento Nivel 2	N° Cliente	
<input type="checkbox"/>	<input type="checkbox"/>	<input type="checkbox"/>	<input type="checkbox"/>	
Sgmo. 3	Descripción	Código Segmento Nivel 3	N° Cliente Nuevo	
<input type="checkbox"/>	<input type="checkbox"/>	<input type="checkbox"/>	<input type="checkbox"/>	
Escenario	Descripción	Código Segmento	N° Baja Cliente	
<input type="checkbox"/>	<input type="checkbox"/>	<input type="checkbox"/>	<input type="checkbox"/>	
N° Contrato	N° Contrato Nuevo	N° Contrato Cancelado	N° Cliente Cancela el Contrato	
<input type="checkbox"/>	<input type="checkbox"/>	<input type="checkbox"/>	<input type="checkbox"/>	
N° Nuevo Producto	N° Eventos Promocionados	Saldo Total \$	Saldo Total Captación \$	
<input type="checkbox"/>	<input type="checkbox"/>	<input type="checkbox"/>	<input type="checkbox"/>	
Saldo Total Colocación \$	Saldo Moroso \$	Saldo Vencido \$	Saldo Castigado \$	
<input type="checkbox"/>	<input type="checkbox"/>	<input type="checkbox"/>	<input type="checkbox"/>	
Impuesto Margen Bruto \$	Impuesto Margen Financiero \$	Impuesto Margen Operativo \$	Costes Operacionales \$	
<input type="checkbox"/>	<input type="checkbox"/>	<input type="checkbox"/>	<input type="checkbox"/>	
Costes Insolvencias \$	Impuesto por Interés \$	Gastos por Interés \$	Comisiones %	
<input type="checkbox"/>	<input type="checkbox"/>	<input type="checkbox"/>	<input type="checkbox"/>	
Fecha Validez	Fecha Invalidez	Indicador Registro		
<input type="checkbox"/>	<input type="checkbox"/>	<input type="checkbox"/>		

Paquetización del Producto

Esta sección explica que es lo que se necesita para que el producto pueda ser empaquetado y portado a una estación de trabajo para su instalación.



Presione el botón



Presione el botón **Siguiente**.

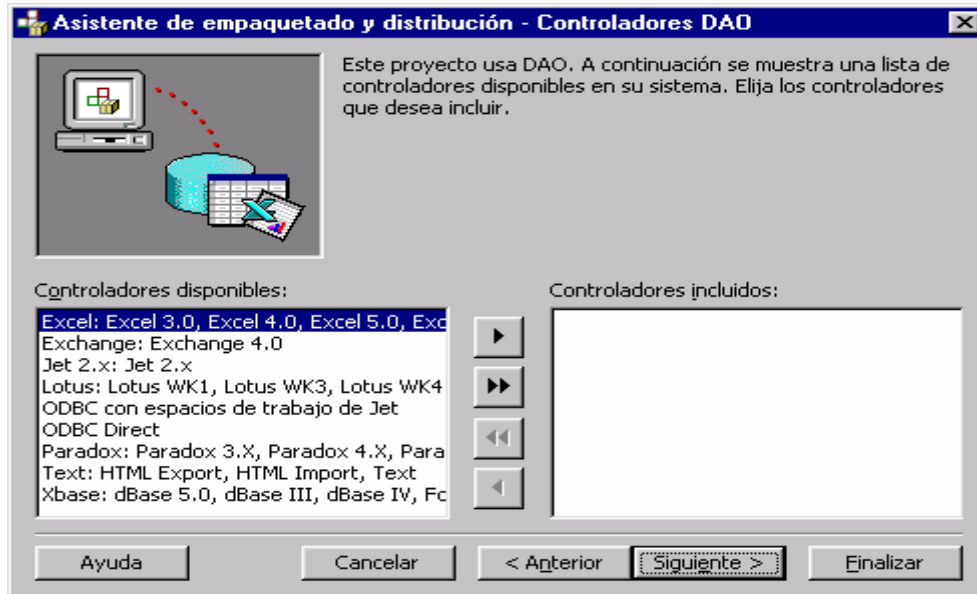
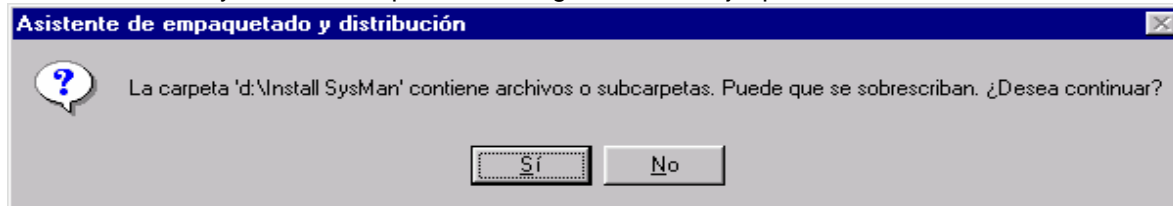


Presione el Botón **Siguiente**.



En el caso de que apareciera el camino definido en la página 7 sección “**Ambiente de Operación**”, presione el botón **Siguiente**, de lo contrario, realice la búsqueda del camino identificado en la página 7.

Al usar el camino ya existente, aparecerá el siguiente mensaje, presione el botón **Sí**.



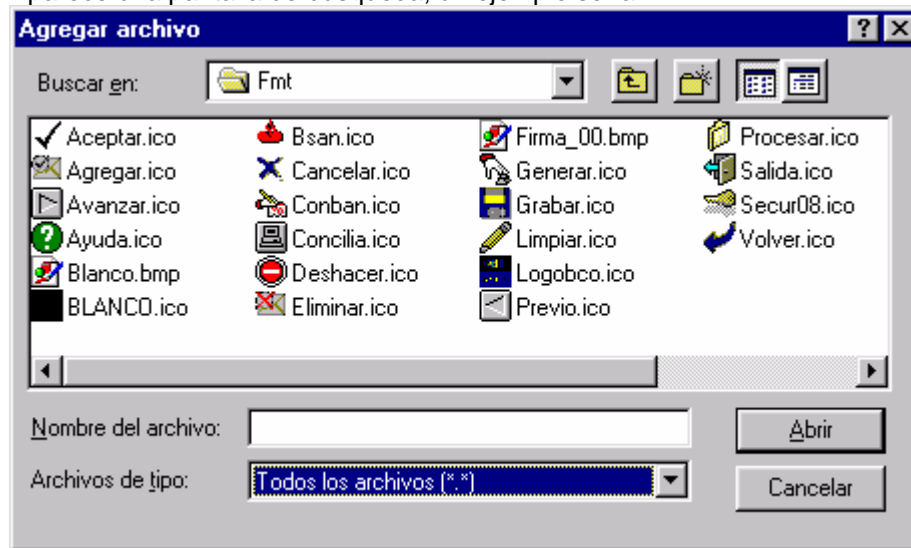
Presione el botón **Siguiente**.



En la pantalla anterior, se deben incorporar todos los componentes que son externos al desarrollo de la aplicación, tales como:
Iconos, Archivos de Licencia y Empresa, User.dll, Etc. Para ello se debe usar el botón **Agregar** y buscar donde esta lo que se necesita.



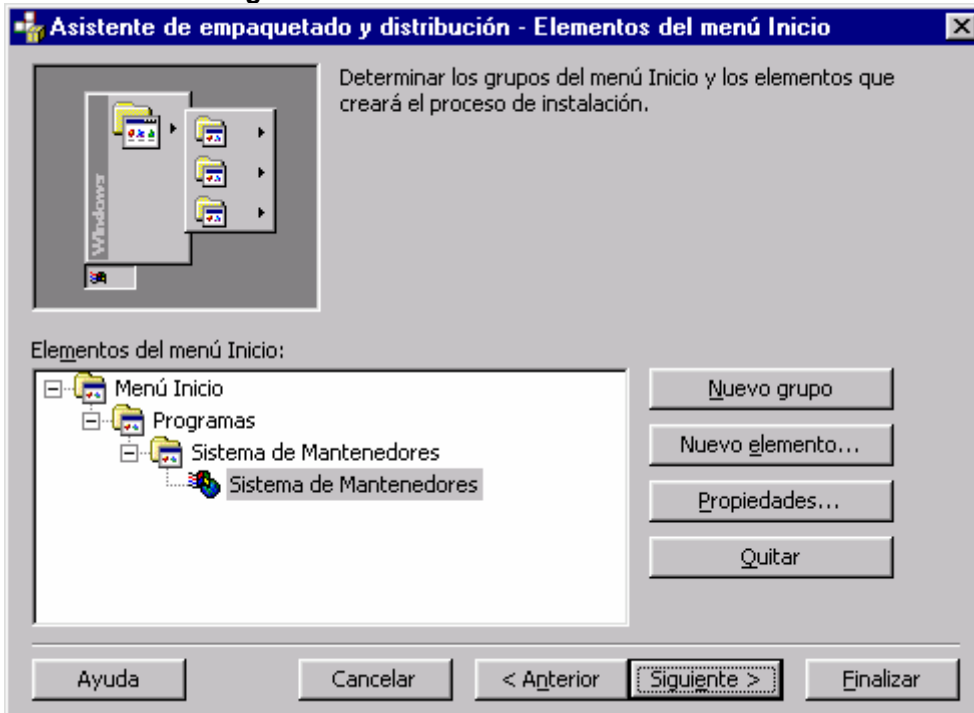
Aparecerá la pantalla de búsqueda, un ejemplo sería.



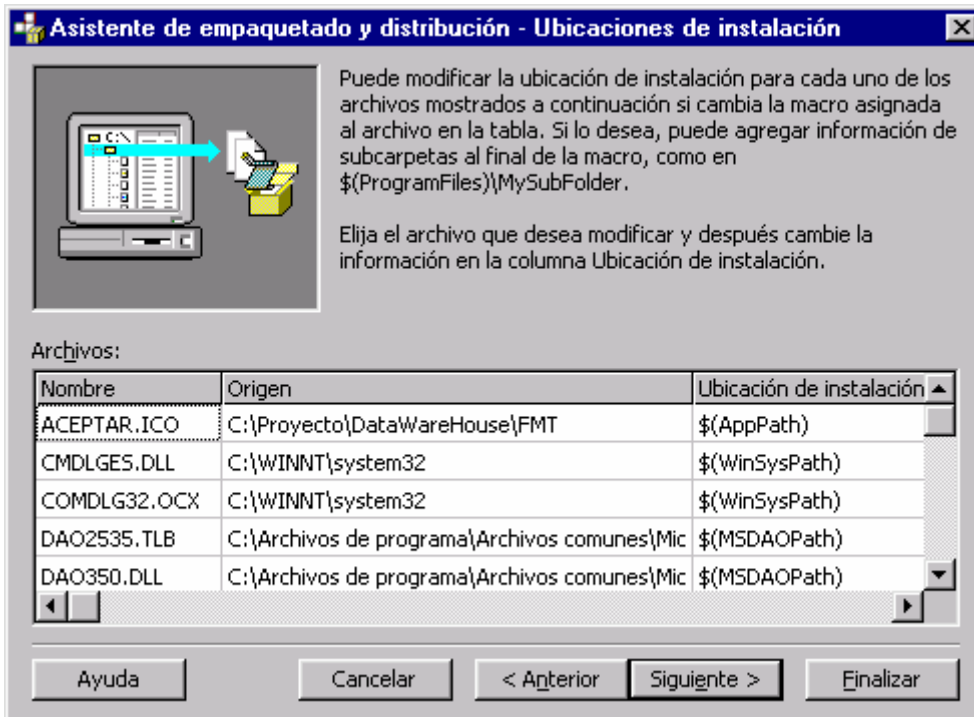
Presione el botón **Siguiente**.



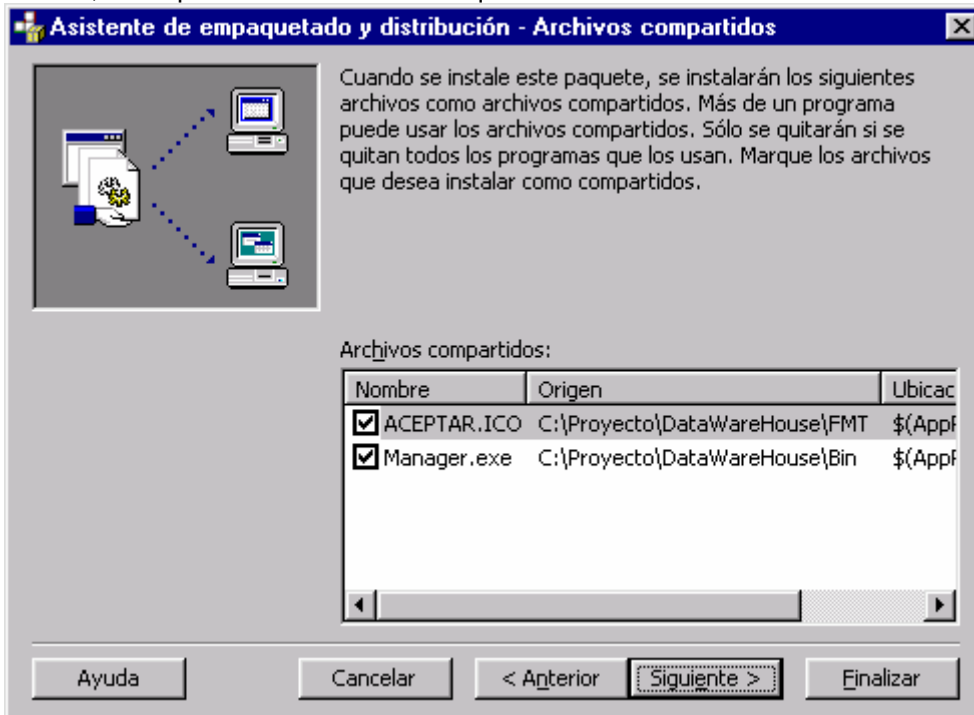
Presione el botón **Siguiente**.



Presione el botón **Siguiente**.



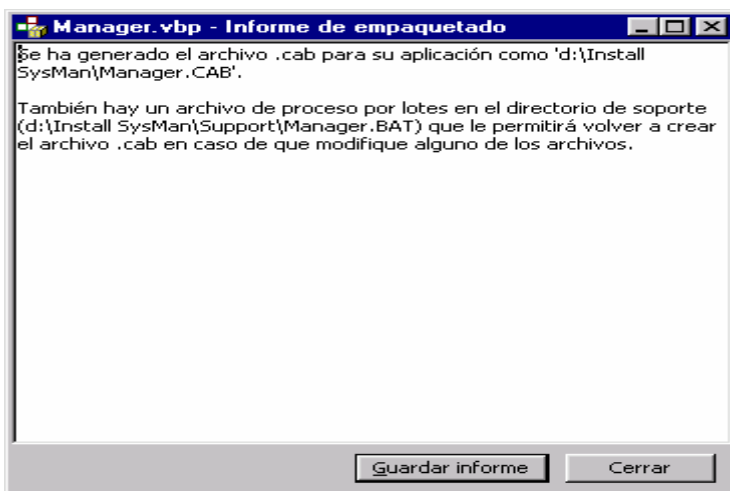
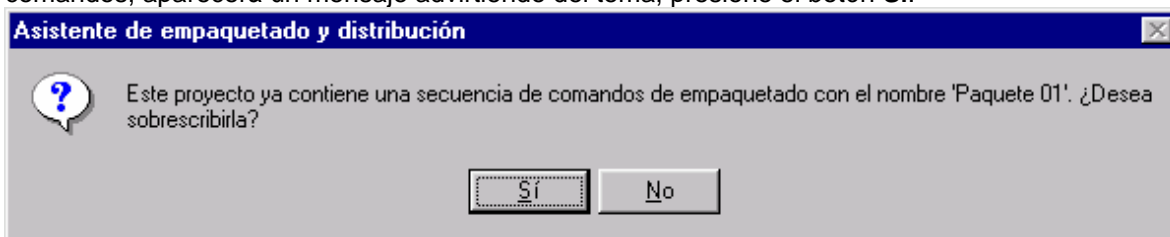
En esta pantalla se debe modificar la ubicación de la instalación de los componentes, por ejemplo la User.dll que utiliza la aplicación quedará instalada en el directorio que se haya dado por referencia, si le modificamos el camino, la dll quedará instalada donde queramos en forma automática. Presione el botón **Siguiente**



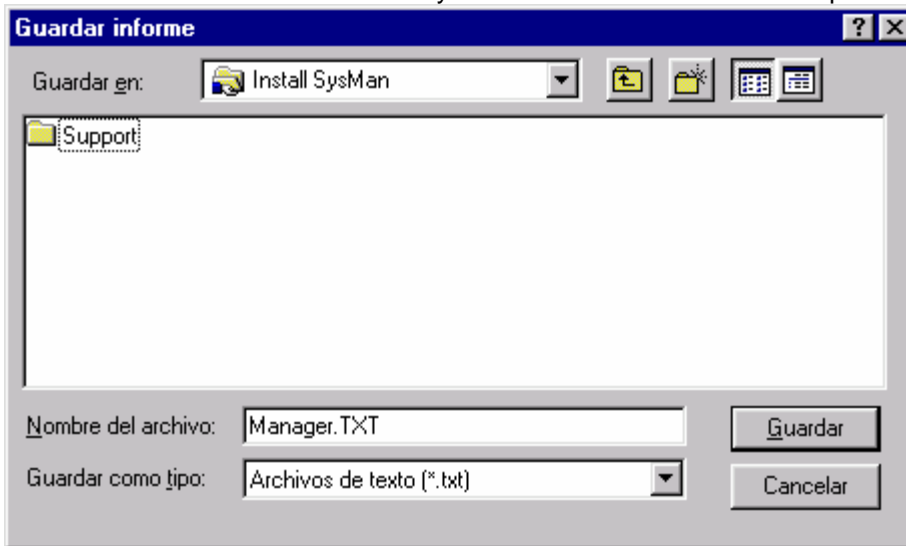
Esta pantalla indica cuales son los componentes que permitirán compartir con otras aplicaciones distintas al **Sistema de Mantenedores**. Presione el botón **Siguiente**.



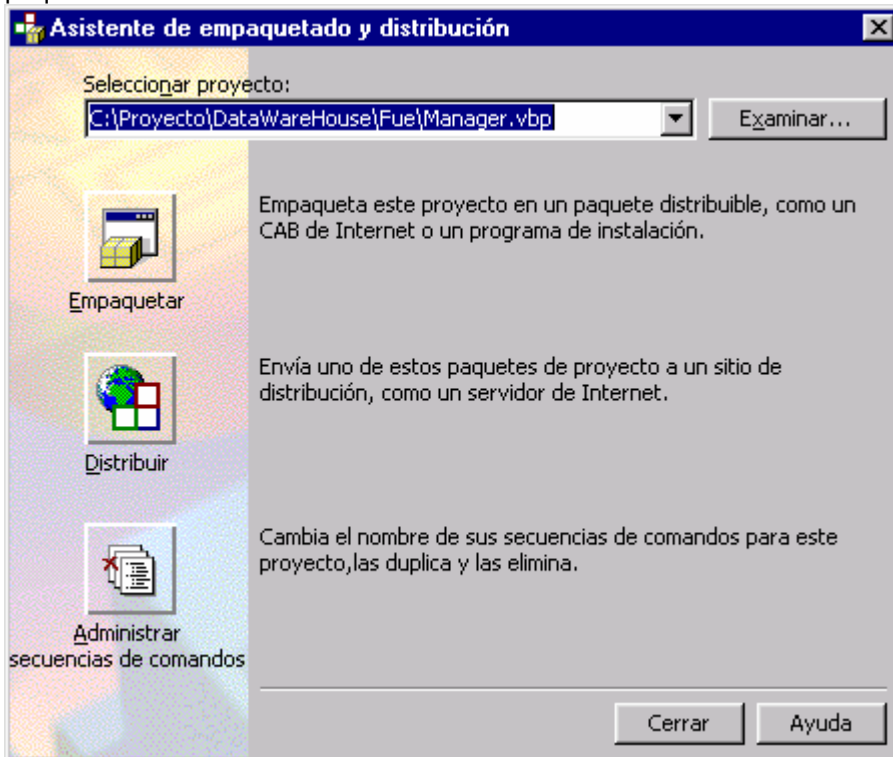
Presione el botón **Finalizar**. En el momento de dar la finalización y Ud. No modifiko el nombre de secuencia de comandos, aparecerá un mensaje advirtiendo del tema, presione el botón **Sí**.



Presione el botón **Guardar informe** y dé el mismo camino en donde quedó el paquete de instalación.



Luego presione el botón **Cerrar**. Una vez presionado el botón, volverá a la pantalla de inicio de la paquetización.



Presione el botón **Cerrar**.

Procedimiento Secuencial de Operaciones

Este punto contempla el apoyo y soporte que se tendrá que hacer en algún determinado momento a los Usuarios Finales, ya que, es el paso más recordatorio para poder incorporar información al modelo sin tener que tropezar con las Referencias Foráneas.

Lógico	Físico	Primer Lógico Foráneo	Físico	Segundo Lógico Foráneo	Físico	Lógico	Físico
Área de Negocio	DWDTO01						
Tipo Canal Área	DWDT063	Área de Negocio	DWDTO01				
Canal Área	DWDT060	Área de Negocio	DWDTO01				
		Entidad	DWDT003	Grupo Financiero	DWDT004	Región	DWDT006
		Tipo Canal Área	DWDT063	Área de Negocio	DWDT001		
Relación Canal Operacional / Canal Área	DWDT062	Canal Operacional	DWDT061	Tipo Canal Operacional	DWDT064		
				Entidad	DWDT003		
				Centro	DWDT002		
		Canal Área	DWDT060				
Producto Área	DWDTD06	Tipo Persona (F-J)	DWDTJ21				
		Área de Negocio	DWDT001				
		Familia Área	DWDTD01				
		Entidad	DWDT003				
Naturaleza Área	DWDTD02	Tipo Persona (F-J)	DWDTJ21				
		Área de Negocio	DWDT001				
Relación Producto Área / Sub Producto	DWDTD09	Sub Producto Operacional	DWDTD12	Tipo Estado SubProducto	DWDTD13		
				Productos Operacionales	DWDTD05	Entidad	DWDT003
		Producto Área	DWDTD06				
Familia Área	DWDTD01	Tipo Persona (F-J)	DWDTJ21				
		Entidad	DWDT003				
		Naturaleza Área	DWDTD02				
Paquete Área	DWDTD04	Tipo Persona (F-J)	DWDTJ21				
		Área de Negocio	DWDT001				
Producto Paquete Área	DWDTD08	Paquete Área	DWDTD04				
		Producto Área	DWDTD06				
Tipo Concepto Operación	DWDTG23	Área de Negocio	DWDT001				
Rel. Concepto Ope./Concepto Ope. Área	DWDTG16	Concepto Operación	DWDTG03	Entidad	DWDT003		
		Tipo Concepto Operación	DWDTG23				
Resumen Unidad Organizativa	DWDTS02	Segmento Nivel 1	DWDTJ10				
		Segmento Nivel 2	DWDTJ11	Segmento Nivel 1	DWDTJ10		
		Tipo Persona (F-J)	DWDTJ21				
		Segmento Nivel 3	DWDTJ12	Segmento Nivel 2	DWDTJ11		
		Centro	DWDT002				
		Periodo Medida	DWDTJ08				
		Tipo Escenario	DWDTS03				

Los de Color **Calipso** son datos obligatorios para que se pueda incorporar información en las Entidades con el color **Amarillo**. Se debe tener en cuenta que el orden de la referencia foránea es el de la derecha el más importante dentro de la tabla referencial.

Metodología de Respaldo y Recuperación

Para una mayor seguridad de lo que se pueda modificar y no tener tantas versiones dentro del Sourcesafe, se recomienda mantener una versión original bajo unidad de Diskette y la última versión de los fuentes en una estación de trabajo que no sea en la que se está desarrollando. Así se podrá tener información actualizada por si fracasa la recuperación en el Sourcesafe.